

ВМЕСТЕ С МОРОЗЕВИЧЕМ

Алексей Кузьмин

Библиотека РШФ
Москва 2018

УДК 794.1
ББК 75.581
К87

КУЗЬМИН Алексей
К87 «**Вместе с Морозевичем**». М., 2018, 232 с.
ISBN 978-5-906254-52-8

Книга состоит из тестов-позиций и их решений. Все они взяты из партий Александра Морозевича, одного из самых ярких гроссмейстеров начала XXI века. Решения даны в форме подробно прокомментированных фрагментов партий; некоторые самые знаменитые поединки приведены целиком. Задания разного уровня сложности предназначены, в первую очередь, для тренировки расчета вариантов и умения принимать нестандартные, оригинальные решения. Читатель также проверит и разовьет свою тактическую зоркость.

Для широкого круга любителей шахмат.

Фото на обложке Бориса Долматовского

Автор выражает глубокую благодарность Борису Долматовскому и Марии Фоминых за предоставленные фотографии.

Кузьмин Алексей
Вместе с Морозевичем

Редактор *Леонид Барский*
Верстка *Андрей Ельков*
Формат 60x90 1/16.

Печать офсетная. Бумага офсетная. Заказ №

www.ruchess.ru

По вопросам распространения обращаться
к Владимиру Барскому: **barsky@ruchess.ru**

© А. Кузьмин, 2018

© Российская шахматная федерация, 2018

ISBN 978-5-906254-52-8

СОДЕРЖАНИЕ

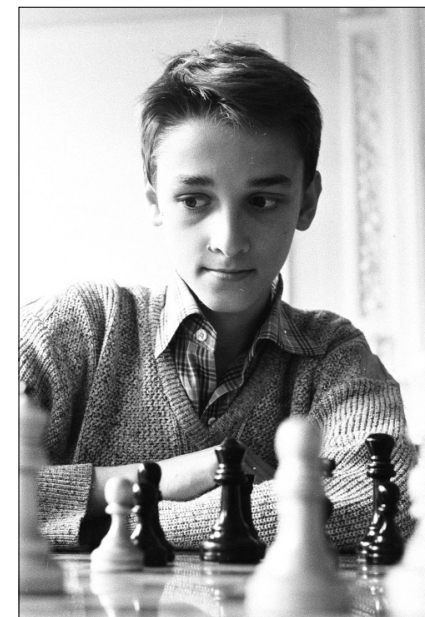
Предисловие Александра Морозевича.....	5
От автора.....	9
От Котова до Морозевича, или как рассчитывать варианты	11
ЧАСТЬ ПЕРВАЯ	18
Глава 1. Ладья на эшафоте.....	18
Тесты.....	19
Партия А. Морозевич – М. Вашье-Лаграв, Биль 2009.....	19
Решения.....	34
Глава 2. Невероятная позиция	41
Тесты.....	42
Партия А. Гришук – А. Морозевич, Сочи 2004	42
Глава 3. Избранные миниатюры.....	83
Тесты.....	84
Партии	86
Глава 4. Когда соперник наступает	95
Тесты.....	96
Партия Г. Каспаров – А. Морозевич, Сараево 2000	101
Решения.....	101
ЧАСТЬ ВТОРАЯ.....	123
Глава 5. В стиле Таля.....	123
Тесты.....	127
Решения.....	133
Глава 6. В темпе блица	157
Тесты.....	158
Решения.....	162

Глава 7. Стратегия в действии	172
Тесты.....	173
Решения	177
Глава 8. Калейдоскоп задач	199
Тесты.....	200
Решения.....	205

Предисловие Александра Морозевича

С автором книги мы познакомились во время Олимпиады в Турине в 2006 году. Наше мимолетное знакомство быстро переросло в интенсивную совместную работу. Почти 10 лет Кузьмин был моим тренером-секундантом, а после того как я завершил свою профессиональную карьеру, мы остались хорошими друзьями.

Когда Алексей сказал, что собирается написать учебную книгу на базе моих партий, я был несколько озадачен. Сомневаться в точности выбора примеров или в качестве их анализов не приходилось — за годы нашей работы тренер прекрасно изучил и мои партии, и мой подход к борьбе. Но по нашей совместной работе я знал, что Кузьмин является шахматистом классического, фундаментального подхода к шахматам. Не случайно ранее он много лет работал с Анатолием Карповым. Многие применяемые мною дебюты и идеи казались ему слишком рискованными. Порой мне требовалось приложить немало усилий, чтобы убедить его в корректности своих замыслов. И все равно после партии он часто спрашивал меня: «А нельзя было как-то спокойно сыграть на маленький “плюс”, вместо того чтобы пускаться в почти неконтролируемые осложнения?» Поэтому, когда Алексей заговорил об «учебнике», у меня в первую очередь возникла мысль об «учебнике позиционной игры». Конечно, у меня есть свое представление о ведении стратегической борьбы, и в своих партиях я стремился показать жизнеспособность своего понимания. Впрочем, будущий автор быстро успокоил меня, сказав, что его книга — это сборник тестов, взятых из моих партий...



В начале шахматного пути...

Автору удалось логично систематизировать собранный материал, а его шуточные замечания, обращенные к читателю, придают проверке решений форму диалога. Нередко различные сборники по тактике грешат отсутствием обратной связи с читателем. Представленная работа — приятное исключение. Оригинальность книге придает и подача учебного материала. Например, первая глава посвящена одной моей партии с Вашье-Лагравом — партии, которую я в итоге проиграл. На том турнире в Биле мы с Алексеем были вместе. Я помню, после партии мы долго гуляли по нешироким улицам этого швейцарского городка, сидели за выставленными на тротуар столиками маленьких ресторанчиков, разговаривали. Это был мой четвертый турнир в Биле. Первые три мне удалось выиграть, и очень хотелось вновь повторить свой успех, но не получилось — победителем стал Вашье-Лаграв...

Не все выводы моего тренера, приводимые в книге, представляются мне бесспорными. Близость моего стиля игры к стилю Михаила Таля кажется несколько преувеличенной. Действительно, на протяжении



В школьные годы Саша Морозевич занимался у замечательного тренера Владимира Николаевича Юркова (1932-2002). Юрков помогал многим талантливым шахматистам, но главные из его учеников — это Юрий Балашов, Андрей Соколов и Александр Морозевич. С ними он работал на протяжении многих лет...

всей карьеры я часто и с легкостью шел на нарушение материального равновесия — жертвовал пешки, фигуры, иногда всё сразу. Но вызвать на доске хаос осложнений, чтобы запутать соперника, не было моей главной целью. В подавляющем большинстве случаев, когда я принимал интуитивные жертвы, искренне считал эти продолжения сильнейшими. И если в дальнейшем некоторые из них оказывались не вполне корректными, это были ошибки моей интуитивной оценки возникающих осложнений. Впрочем, автор имеет право на свое мнение и на свою оценку, а «со стороны», как говорят, порой виднее...

Еще в детстве, начав серьезно заниматься шахматами, я прорешал не одну сотню различных задач, комбинаций и этюдов. За неимением выбора (и интернета!) решалось все, что попадалось под руку. По мере роста мастерства мое представление о том, как наиболее эффективно развивать счетные способности, стало не совпадать с мнением общепризнанных мэтров, писавших на эту тему. Я много экспериментировал, искал свои пути, и итогом могу быть доволен — в своих лучших партиях я, как правило, пересчитывал именитых оппонентов.

Позже, уже став гроссмейстером, при подготовке к турнирам я часто решал тесты и упражнения, специально подобранные под ту или иную задачу. Это позволяло вывести мозг на уровень готовности к полноценной борьбе — и развивать свои счетные способности на новом витке. В этот период я, как правило, не рас-



Москва, 2014 год. Людмила Белавенец, чемпионка СССР 1975 года и чемпионка мира по переписке 1984-92 годов, была одним из первых тренеров Александра Морозевича.

Людмила Сергеевна — дочь одного из сильнейших мастеров СССР 30-х годов прошлого века Сергея Белавенца. Ее отец был трехкратным чемпионом Москвы и бронзовым призером 11 чемпионата СССР. Он погиб в 1942 году в боях Великой Отечественной войны...

ставлял фигуры на доске, а решал позиции с диаграммы или вслепую. Такой вид подготовки серьезно помогал, особенно если турниру предшествовал достаточно долгий период отсутствия игровой практики.

Я думаю, что книга Алексея Кузьмина будет полезна для шахматистов, стремящихся улучшить свои счетные способности и научиться быстрее принимать оптимальные решения. Мне будет приятно, если читателей заинтересует просмотр подробно прокомментированных Алексеем фрагментов моих партий. На протяжении всей карьеры я старался играть в интересные, боевые шахматы, и полноценная борьба на шахматной доске всегда приносила мне удовольствие.

От автора

К написанию этой книги меня привели два обстоятельства.

Первое из них берет свое начало в 2006 году.

В один из обычных дней шахматной Олимпиады в Турине, куда я прилетел в качестве тренера команды Катара, ко мне подошел известный гроссмейстер, выступающий за сборную России. Мы не были близко знакомы, хотя родились и жили в Москве. До этого наше общение ограничивалось, в основном, приветствиями при случайных встречах на различных турнирах.

— Мне нравятся ваши дебютные статьи, — сказал он, — я знаю, что раньше вы помогали Карпову, и если у вас не угас интерес к подобного рода работе, мы могли бы встретиться в выходной день и поговорить об этом...

Так началось мое сотрудничество с Александром Морозевичем, которое продолжалось более восьми лет, до завершения им активной профессиональной карьеры.

Вторым побудительным обстоятельством для написания этой книги явилась тоже Книга.

Она была написана двумя замечательными чешскими гроссмейстерами — Гортом и Янсой, и издана в СССР еще в 70-е годы. Книга содержала 230 тестов из партий авторов и их яркие, порой немного ироничные комментарии. В детстве я, как и многие мои сверстники, работал с ней. Книга эта произвела на меня огромное впечатление. Называлась она «Вместе с гроссмейстерами»...

...Книга «Вместе с Морозевичем» не является сборником избранных партий и не является обычным сборником позиций для решения. Это своего рода синтез. Возможны две трактовки, или два взгляда на ее содержание:

а) Это тестовые позиции с детально прокомментированными решениями.

б) Это детально прокомментированные фрагменты партий и целые партии, с отдельно сгруппированными позициями для самостоятельного решения.

Все примеры взяты из партий Морозевича. Некоторые из них являются позициями из вариантов, которые не были реализованы за доской.

Все главы первой части книги отличаются одна от другой. Первая глава посвящена одной, пожалуй, самой знаменитой партии Морозевича. Вторую главу занимает анализ одной-единственной уникальной по своей сложности позиции. Надеюсь, ваше внимание привлечет третья глава книги — она состоит из восьми избранных миниатюр. Основу четвертой главы составил драматичный поединок Морозевича с Гарри Каспаровым.

Во всех главах первой части книги партии приведены целиком, и лишь последняя из них дополнена несколькими фрагментами других партий.

Вторая часть книги тоже состоит из четырех глав. В них тесты, сгруппированные по тематике и уровню сложности, а решения даны в форме подробно прокомментированных фрагментов партий.

Задания представленных в книге тестов предназначены для тренировки:

- а) расчета вариантов,
- б) тактического зрения,
- в) принятия стратегических решений,
- г) умения принимать нестандартные, оригинальные решения.

Работая над написанием книги «Вместе с Морозевичем», я преследовал две цели: помочь совершенствованию шахматистов и ближе познакомить читателей с творчеством одного из самых оригинальных и ярких гроссмейстеров.

Книга предназначена для широкого круга любителей шахмат. В первую очередь — для игроков клубного уровня и желающих совершенствоваться шахматистов. Но я надеюсь, что она заинтересует и профессионалов, а также сможет принести пользу тренерам в их работе.

Попытайтесь, решая тесты, воспроизвести ход мыслей Александра Морозевича. Представьте себя на его месте, посмотрите на доску его глазами. Подумать над позициями вместе с ним.

Вероятно, некоторые задания покажутся вам слишком сложными для самостоятельной работы. Но я уверен, что разбор решений и партий Александра Морозевича, из которых они взяты, доставит вам истинное эстетическое удовольствие.

От Котова до Морозевича, или как рассчитывать варианты

Едва ли я открою Америку, если скажу, что умение четко и далеко рассчитывать варианты является важнейшей составляющей мастерства шахматиста. Понятно, что техника расчета тесно переплетена с другими компонентами: тактическим зрением, умением оценивать позицию, интуицией... Тренируя расчет вариантов, мы развиваем целый комплекс необходимых навыков.

Способ тренировки еще более полувека назад предложил известный советский гроссмейстер, тренер и шахматный литератор Александр Александрович Котов.

Вот что он писал о своем опыте: «Выбрав из турнирных сборников партии наиболее острые, протекавшие в бурных комбинационных осложнениях, я принялся разыгрывать их на доске, но только особым способом. Дойдя до кульминационного пункта борьбы, того момента, в котором были возможны самые разнообразные разветвления, я прекращал читать примечания. Первая задача, которую я ставил себе — разобрать все могущие возникнуть варианты. Книжка откладывалась в сторону, а иногда просто страничка прикрывалась листом бумаги, и начиналось долгое раздумье».

В методике работы с тех пор изменилось немного. Понятно, книгу отчасти может заменить компьютер: не надо «прикрывать страничку», да и проверять варианты, вооружившись аналитической программой, надежнее и проще, но без «долгого раздумья» никак не обойтись!

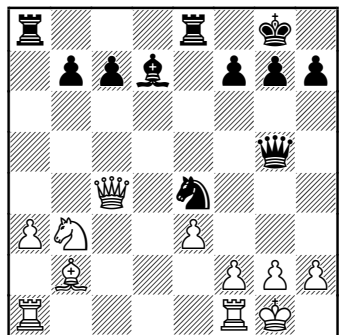
Александр Котов выделял три главных практических фактора нахождения верного хода:

- а) обнаружение лучших «ходов-кандидатов»;
- б) четкий анализ всех рассчитываемых вариантов;
- в) строгая экономия времени.

Кстати, общеизвестные сегодня понятия «ходы-кандидаты» и «де-рево расчета вариантов» ввел в обиход именно он.

Для иллюстрации приведу два примера из поединков Котова с патриархом советских шахмат Михаилом Ботвинником. А перебрасывая мостик от методик Котова к своей книге, добавлю, что оба эти примера могли бы удачно дополнить главу «Когда соперник наступает».

А. Котов – М. Ботвинник
11 чемпионат СССР,
Ленинград 1939



Котов пассивно разыграл дебют, и Ботвинник полностью захватил инициативу. Позиция выглядит очень опасной. Практически все фигуры черных готовы принять участие в атаке. Даже ладья с a8 может быть быстро переброшена на королевский фланг по шестому ряду. Есть и конкретная угроза – 19...♔h3.

Перечислим возможные ресурсы защиты и соответствующие ходы-кандидаты:

Попытка жертвы качества за пешку – 1) 19.♖xc7.

Отступления ладьи, чтобы иметь возможность защитить пешку g2 ферзем – 2) 19.♖fd1 и 3) 19.♖fe1.

Освобождение второго ряда для защиты пункта g2 – 4) 19.f4.

Есть еще одна возможность, это попытка дезорганизовать атакующие силы соперника по-

средством жертвы пешки – 5) 19.h4.

А теперь рассмотрим возникающие варианты.

1) 19.♖xc7? Организовать оборону, пожертвовав качество, не удастся: 19...♔h3 20.g3 ♕d5! 21.♘d4 ♘d2 с выигрышем.

Другая возможность противодействовать угрозе ♔h3 – увести с f1 ладью – тоже не помогает.

2) 19.♖fd1? ♔h3 20.♖f1 ♖a6 (все фигуры черных участвуют в атаке!) 21.♘d2 – или 21.f4 ♖h6! 22.gxh3 ♖g6+ 23.♙h1 ♖xh3!! с матом – 21...♖g6 22.♘xe4 ♖xe4 23.f4 ♖xg2+ 24.♖xg2 ♖xg2+ 25.♙h1 f6 26.♔d4 b6. Позиция белых безнадежна.

3) 19.♖fe1? ♔h3 20.♖f1 ♖a6 21.♖e2 ♖g6 22.f4 ♖h5! – атака черных неотразима.

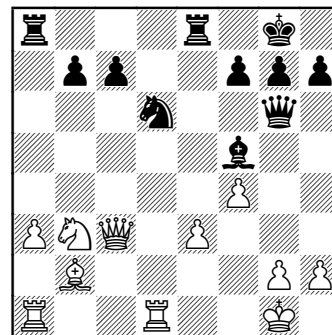
4) В партии Котов избрал 19.f4?!

С темпом освободить второй ряд, пожалуй, первое, что приходит в голову.

19...♖g6 20.♖fd1?

Ошибка. Относительно лучшим было 20.♖xc7 ♔h3 21.♖c2, но и это не решало всех проблем: 21...♖ac8 22.♖e2 ♘d6 23.♖ac1 – 23.♖f2?! ♔g4 24.♖f1 ♘e4 с большим перевесом – 23...♖xe3! 24.♖xc8+ ♘xc8 25.♖d2 ♘d6, и черные сохраняют инициативу.

20...♘d6! 21.♖d3 ♔f5 22.♖c3



22...♔e4?! Этот ход сохраняет за черными перевес, и в дальнейшем Ботвиннику удалось его реализовать.

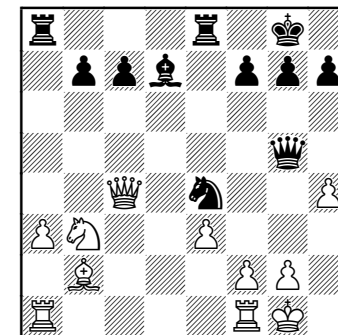
Но значительно сильнее было 22...♔h3!

Теперь нельзя играть ни 23.♖d2 из-за 23...♘c4, ни 23.♖d2 из-за 23...♘e4 с выигрышем. А тактическая идея 23.♖xg7+ ♖xg7 24.♔xg7 не работает из-за 24...♔e6.

Остается лишь 23.g3. Но после 23...♘e4 24.♖c2 ♖g4 от жертвы на g3, немедленно или после предварительного ♖a6, не видно удовлетворительной защиты.

А между тем, у белых была возможность выйти сухими из воды!

5) 19.h4! Лучший ход, позволяющий удержать равновесие.



а) 19...♖g6. Выясняется, что теперь белые могут забрать пешку! 20.♖xc7 ♔h3 21.♖h2! – вот где пригодилось поле h2!

б) 19...♖h5 20.♖xc7 ♔b5 21.♖f1. Теперь неудачно 21...♖a6?! 22.f3 ♖g6 23.♖f4 ♘g3 24.♘d4, и белые организуют оборону, сохранив лишнюю пешку, а в случае 21...♖xh4 22.♖f4 позиция равна.

с) 19...♖xh4. После этого игра принимает форсированный характер.

20.♖d4 ♖f6 21.♖xe4! ♖xb2 22.♖xb7 ♖xa3 23.♖xa3 ♖xa3 24.♖xc7 ♔b5 25.♖b1 ♖a2 26.♖c1, но вновь позиция уравнилась.

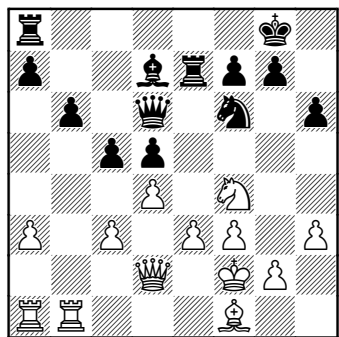
В данном случае Котову не удалось найти лучший защитительный ресурс. Как мы видим, одно дело правильно сформулировать принципы, и совсем другое – успешно применить их!

Впрочем, будем справедливы: свои замечательные методические работы по тренировке расчета вариантов и выбору лучше-

го хода он написал значительно позже...

В следующей партии в затруднительную ситуацию попал уже сам Михаил Моисеевич.

М. Ботвинник – А. Котов
Гронинген 1946



Проблема белых в ненадежном положении короля и неудачном расположении легких фигур. Их позиция стала бы вполне приемлемой, если бы они успели осуществить типичную расстановку: g2-g4 и перевод коня на g3.

Постараемся определить возможные ходы-кандидаты.

1) 19.a4 – Белые игнорируют угрозы соперника и продолжают развитие инициативы на ферзевом фланге.

2) 19.♖e1 – Белые заранее защищают слабую пешку.

Следующие три хода-кандидата, скорее всего, могут быть обнаружены в ходе более детально-

го анализа позиции, когда станут ясны угрозы черных.

3) 19.♗b5 – Попытка разменом слонов упростить задачи обороны.

4) 19.♘d3 – Попытка перекрыть вертикаль «е».

5) 19.dxc5 – Попытка контригры, связанная с вскрытием центра.

После того как мы перечислили возможные ходы-кандидаты, рассмотрим и оценим их последствия.

1) 19.a4?

Этот ход Ботвинник сделал в партии. Будущий чемпион мира недооценил угрозы соперника.

19...♖ae8?!

Точнее немедленное 19...c4! 20.♖e1 g5 21.♗e2 ♖h2 22.♘g1 ♗h5 23.e4 ♗g3 с решающей угрозой ♗g3-h1+!

20.♖e1 c4!

Можно было и сразу продолжать 20...g5! 21.♘d3 ♖h2. Видимо, угроза g7-g5 выпала из поля зрения Михаила Ботвинника. Позиция белых безнадежна.

21.g4 g5! 22.♗e2

На 22.♗g2 выигрывает, хотя и не так быстро, 22...♖h2.

22...♖xe3 23.♗g3 ♖xc3+ 24.♗xc3 ♗e4+ Белые сдались.

2) 19.♖e1?

Белые заранее защищают слабый пункт, но у них не хватает времени организовать оборону. После 19...g5! 20.♘d3 ♖h2

спастись от угроз черных не удастся.

3) 19.♗b5

Попытка упростить положение разменом слонов тоже не решает проблем.

19...♗xb5 20.♖xb5 ♖ae8 21.dxc5 (после 21.♖e1 g5! 22.♘d3 cxd4 23.cxd4 ♖xa3 черные выигрывают пешку) 21...bxc5 22.♖e1 a6 23.♖b2 g5 24.♘d3 ♗h5, и у черных очень опасная инициатива.

4) 19.♘d3

Таким образом белые надеются нейтрализовать давление по линии «е», переведя коня на e5. Однако этот маневр допускает немедленное вторжение черного ферзя: 19...♖h2! 20.dxc5

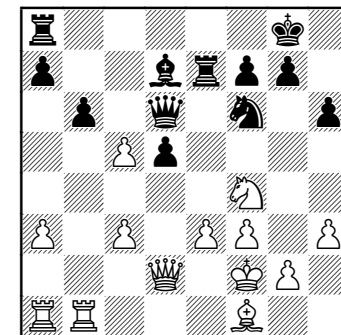
Теперь у черных приятный выбор:

a) 20...bxc5 21.♖b7 (или 21.♗xc5 ♗xh3?) 21...♖d6 22.♗g1 ♖ae8 с перевесом.

b) 20...♖ae8 21.cxb6 axb6 22.♖xb6! ♖xe3 23.♖xf6! gxf6 24.♖xe3 ♖xe3 25.♗xe3 ♖b8. В возникшей позиции черные полностью владеют инициативой. Комбинируя угрозы, им удастся выиграть пешку «а», но пробить крепость белых при точной обороне очень сложно.

5) 19.dxc5!

Нетипичное решение и... лучший ход!



На первый взгляд, вскрытие центра невыгодно белым, так как позиция их короля ненадежна. А на самом деле, только оно позволяет организовать контригру и благодаря этому удержать равновесие.

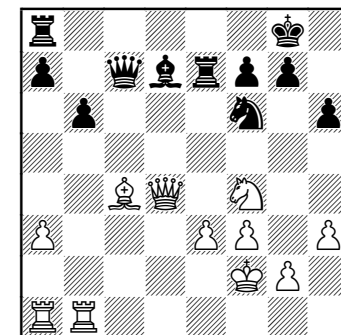
19...♖xc5

После 19...bxc5 и 20.e4 ♖xe4 21.♗xd5!, и 20.c4 достаточно для поддержания равновесия.

20.♖d4 ♖c7

Не меняет оценки 20...♖c8 21.♖c1 ♖a5 22.♖b4 с равенством.

21.c4 dxc4 22.♗xc4



Белым нужно поставить ладьи на d1 и c1, и все их фигуры будут

отлично мобилизованы. А под их защитой белый король чувствует себя вполне надежно уже сейчас. Шансы сторон примерно равны.

Ошибаются все – иногда даже чемпионы мира...

Вероятно, более опытные шахматисты могут сказать, что в рассмотренных выше примерах не все перечисленные ходы-кандидаты заслуживали подробного рассмотрения. И они будут правы. Конечно, определение ходов-кандидатов, подлежащих детальному анализу, зависит от уровня игрока, от его понимания позиции, от его комбинационно-го зрения, от его интуиции.

Александр Котов рекомендовал сначала определить ходы-кандидаты и четко их перечислить, а лишь затем приступать к глубокому расчету вариантов.

«Нельзя делать эту работу по частям: сначала рассмотреть один ход, потом отыскивать другой, – писал он. – Не зная, сколько у вас кандидатов, вы можете уделить одному из них слишком много времени, и потом обнаружить, что на другие времени уже просто нет».

Но это лишь первичное определение ходов-кандидатов.

«Шахматист обязан находить их в течение всего процесса расчета вариантов, причем не только за себя, но и за противника», – добавлял он.

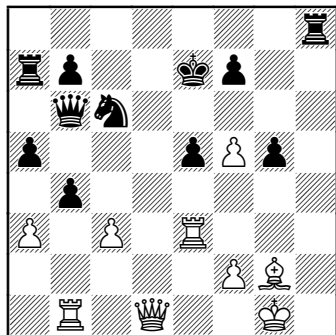
Котов отмечал, что работа по определению ходов-кандидатов очень индивидуальна и зависит от общего стиля шахматиста и его подхода к решению проблем. Но в любом случае эту работу надо проделывать не спеша и очень добросовестно.

Со всеми этими замечаниями и рекомендациями известного гроссмейстера и методиста прошлого века трудно не согласиться.

А в завершение вступительной статьи рассмотрим пример из партии главного героя книги...

А. Морозевич – В. Акопян

Рапид-матч Россия –
Остальной Мир
Москва 2002



Король черных в опасности. От избытка атакующих возможностей глаза разбегаются. Найти лучшее продолжение атаки очень непросто.

Вновь перечислим возможные ходы-кандидаты.

1) Централизация ферзя – **29. ♖d5**;

2) Жертва пешки, частично вскрывающая линию «f» для атаки – **29. f6+**;

3) **29. cxb4** – простое взятие тоже заслуживает рассмотрения;

4) **29. ♖d3** – подготавливая вторжение по линии «d»;

5) **29. ♖g4** – фланговый маневр для активизации ферзя.

А теперь последовательно рассмотрим их...

1) На **29. ♖d5** следует **29... ♗h6!** =.

2) Привлекательно выглядит **29. f6+ ♕xf6 30. ♖g4**, но после **30... ♗e7! 31. ♖xe5 ♗g6 32. ♖xg5 ♕g7±** черным удастся организовать оборону.

3) После **29. cxb4 ♖h4 30. ♖c1 ♖a8 31. ♗xc6 bxc6 32. ♖xe5+ ♕f8 33. ♖d6+ ♕g7 34. f6+ ♕h6 35. ♖xc6 ♖d4** у черных реальные шансы спастись.

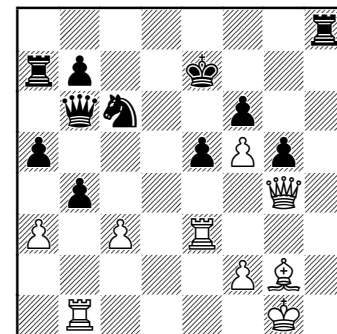
4) Пожалуй, сильнее **29. ♖d3 ♖d8 30. ♗d5**, но после **30... ♗b8 31. cxb4 ♖f6 32. bxa5 ♖xf5** до решающего перевеса белым еще далеко.

5) **29. ♖g4!**

Так Морозевич сыграл в партии. Это сильнейшее продолжение.

29... f6

29... ♕f6? проигрывает – **30. ♖g3 ♖g8 31. ♖h3** с неотразимой атакой.



30. ♖c4!

Решающий маневр. Только в сочетании с ним смертельно опасен предыдущий ход белых! Черные не могут защитить все слабости вокруг короля.

30... ♗d8 31. ♖d3! ♖h4

Проигрывает **31... ♗f7 32. cxb4 ♖aa8 33. ♖c1**.

32. ♖g8 ♖f4 33. ♖b2 ♗f7 34. ♖bd2 Черные сдались.

В этой партии Александр Морозевич оказался на высоте. Как мы увидим в дальнейшем, и ему далеко не всегда удавалось справиться с проблемой выбора лучшего хода. Поэтому, если в решении некоторых тестов вас постигнет неудача – не расстраивайтесь!

Глава 1

Ладья на эшафоте

Свою, пожалуй, самую знаменитую партию Морозевич сыграл на традиционном турнире в Биле. Александр всегда с удовольствием прилетал в этот уютный швейцарский город. В 2003, 2004 и 2006 годах он выходил победителем бильского фестиваля. Турнир 2009 года был его четвертым выступлением. Состязание шести гроссмейстеров проходило в два круга. Морозевич успешно начал турнир, на старте он обыграл Алексеева и Гельфанда. Но затем лидер замедлил темп.

Партия **Морозевич – Вашье-Лаграв**, которой полностью посвящена эта глава, была сыграна в восьмом туре. В этот момент оба соперника претендовали на победу в турнире. В итоге беспрецедентной по своему драматическому накалу борьбы – я не знаю больше ни одной партии, в которой ладья в течение 24-х (!) ходов простояла бы под боем неприятельской пешки – победу одержал молодой французский гроссмейстер. В конце концов, он и выиграл турнир. Морозевич с Иванчуком поделили второе-третье места, отстав от победителя на пол-очка. Вероятно, в ходе этой фантастической партии и произошла своего рода «передача эстафеты» – вскоре Вашье-Лаграв стал бесспорно доминирующим участником бильских форумов. На сегодняшний день в его активе уже пять побед...



Максим Вашье-Лаграв, 2013 год

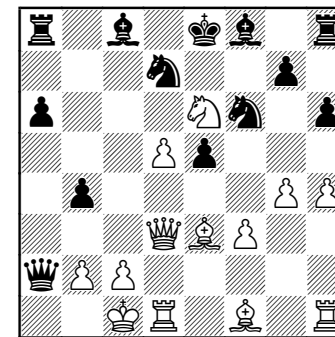
ТЕСТЫ

Все девять тестов, предлагаемых для самостоятельного решения, являются позициями непосредственно из партии или из вариантов, которые могли возникнуть в партии.

**А. Морозевич –
М. Вашье-Лаграв**

Биль 2009

Позиция после 17. ♖d3



Три хода назад Морозевич пожертвовал коня. Зато второй его конь утвердился на поле e6 – в самом центре лагеря соперника. Впрочем, и Вашье-Лаграв помышлял отнюдь не только о защите своих рубежей. Он забрал пешку a2, создав ни много ни мало угрозу мата в один ход. Эту угрозу белые, естественно, отразили, но ресурс – шахом с a1 выгнать короля из его убежища – остался в распоряжении черных.

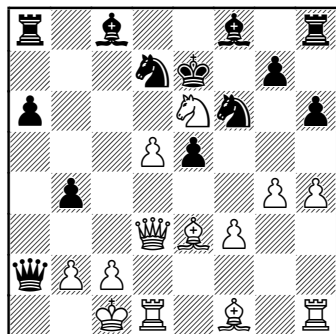
«Самостоятельное решение маленьких этюдов может доставить не меньшее удовольствие, чем разбор решений крупномасштабных», – писал в книге избранных этюдов Генрих Моисеевич Каспарян. Эта фраза запомнилась мне. Великий шахматный композитор создавал логические шедевры не как задачи для решений, а как иллюстрацию идеи, как эстетические полотна. Он справедливо полагал, что многие из его произведений столь сложны, что даже опытному шахматисту едва ли будет по силам решить их.

Помня эти слова Генриха Моисеевича, я не предлагаю позицию на диаграмме в качестве теста для тренировки расчета вариантов. Она слишком сложна. Даже обнаружить все заслуживающие внимания ходы-кандидаты уже непросто. А точно рассчитать варианты и оценить их последствия – задача почти невыполнимая даже для гроссмейстера экстра-класса. Решения в таких случаях принимаются в большей степени на основе интуиции.

В распоряжении черных есть четыре заслуживающих рассмотрения продолжения: 17... ♔e7, 17... ♘b7, 17... e4, 17... ♔f7. Первые четыре теста связаны с конкретным расчетом вариантов на каждом из этих направлений.

Тест № 1

Позиция после 17...♔e7 (вместо 17...♔f7, случившегося в партии).

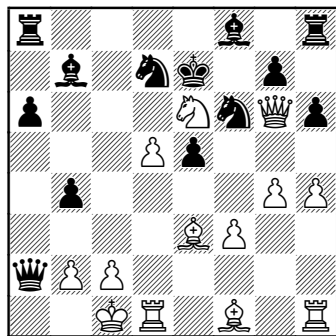


Ход белых

Найти наиболее энергичное продолжение атаки и оценить шансы сторон.

Тест № 2

Позиция после 17...♗b7 (вместо 17...♔f7, случившегося в партии) 18.♖g6+ ♕e7.



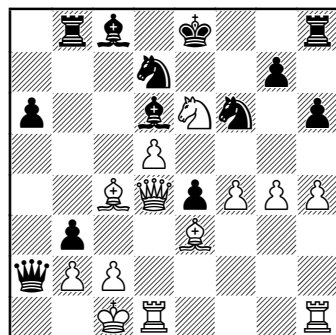
Ход белых

Определить ходы-кандидаты, рассчитать их последствия и сделать выбор. Оценить возникающую позицию.

Найти наиболее энергичное продолжение атаки, рассчитать его последствия и оценить шансы сторон.

Тест № 3

Позиция после 17...e4 (вместо 17...♔f7, случившегося в партии) 18.♖d4 ♗d6 19.♗c4 b3! 20.f4 ♖b8.

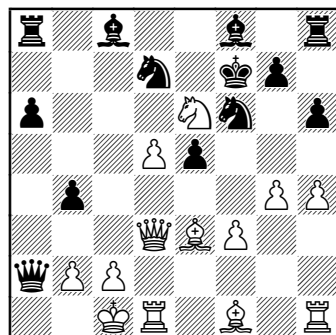


Ход белых

Определить ходы-кандидаты, рассчитать их последствия и сделать выбор. Оценить возникающую позицию.

Тест № 4

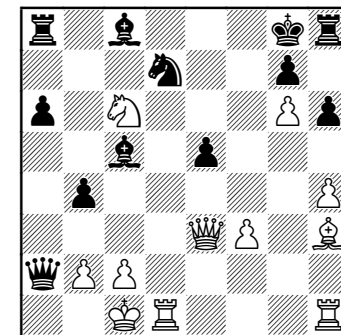
Позиция после 17...♔f7



Ход белых

Тест № 6

Позиция после 23...♗c5.

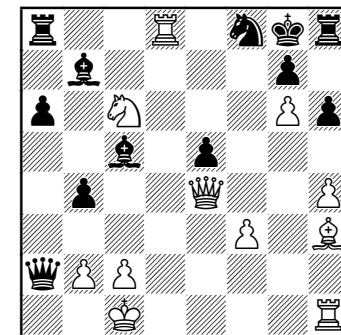


Ход белых

В партии Морозевич избрал 24.♖e4, но в его распоряжении был другой интересный ресурс. *Достаточно ли для победы 24.♗e6+?*

Тест № 7

Позиция после 25...♗b7.



Ход белых

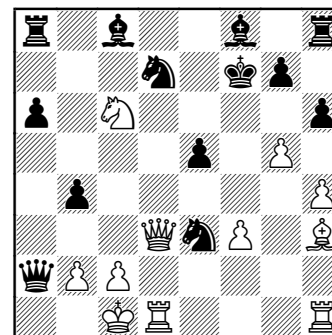
В партии Морозевич сыграл 26.♖xa8, но в его распоряжении был другой ресурс.

Достаточно ли для победы 26.♖xf8+?

Предыдущий тест являлся позицией из партии. Таковыми будут и все четыре последующих теста, а значит, их решения вы узнаете непосредственно из комментариев к партии. А тест № 4 относится к разветвлению вариантов на 17 ходу, и его решение можно посмотреть в разделе «Решения тестов» в конце главы.

Тест № 5

Позиция после 21...♔f7.



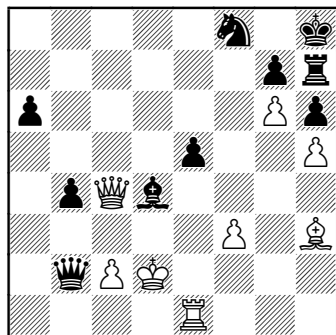
Ход белых

В распоряжении белых есть две привлекательные возможности: 22.g6+ и 22.♗e6+. В партии Морозевич избрал 22.g6+, а что вы думаете об эффектном ресурсе 22.♗e6+?

Рассчитать последствия 22.♗e6+ и вынести свой вердикт.

Тест № 8

Позиция после 31...♔h8.

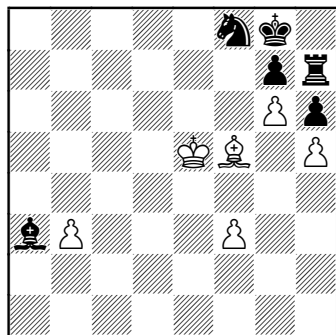


Ход белых

Определить ходы-кандидаты, рассчитать их последствия и сделать выбор. Оценить возникающую позицию.

Тест № 9

Позиция после 51.♔xe5.



Ход черных

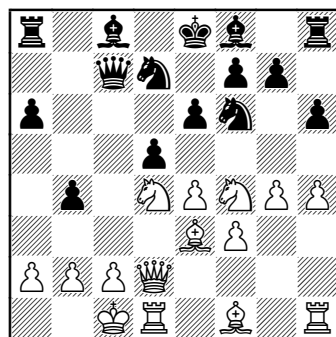
Могут ли черные реализовать свой огромный материальный перевес?

А. Морозевич –
М. Вашье-Лаграв

Биль 2009

1.e4 c5 2.♘f3 d6 3.d4 cxd4
4.♗xd4 ♘f6 5.♗c3 a6 6.f3 e6 7.♙e3
b5 8.♚d2 ♗bd7 9.g4 h6 10.0-0 b4
11.♗ce2 ♚c7 12.h4 d5 13.♗f4!

Восклицательный знак – за творческий подход. Провокационный прыжок белого коня был на тот момент новинкой.

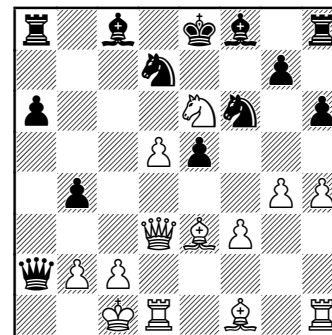


Мы не будем обсуждать альтернативные возможности сторон на первых ходах – это удел дебютных исследований. Отмечу лишь, что в последующие годы основные дискуссии велись в-округ продолжения 13.♙f4.

13...e5

Максим без особых колебаний принял вызов. В случае избрания альтернативной возможности 13...dxe4 белые, как и в партии, могли пожертвовать коня – 14.♗fxe6 fxe6 15.♗xe6, а могли предпочесть нагнетающее угрозы 14.♙h3 exf3 15.g5.

14.♗fe6 fxe6 15.♗xe6 ♚a5
16.exd5 ♚xa2 17.♚d3

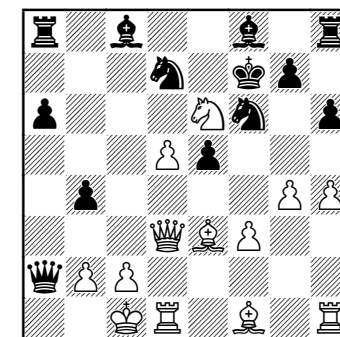


Кроме претенциозных идей игры на мат у белых есть вполне прозаичная угроза ♗c7+ и ♗xa8. Сразу отбить атаку черные не могут. А раз так, то следует защититься хотя бы от прозаичной угрозы. Для этого в распоряжении черных есть четыре хода-кандидата: 17...♚e7, 17...♙b7, 17...e4 и сделанный Вашье-Лагравом в партии ход – 17...♚f7.

Анализ этой позиции очень сложен, требует большого количества дополнительных диаграмм, поэтому мы вынесем его за пределы данной партии. А здесь отметим лишь, что лучшим продолжением было 17...e4!

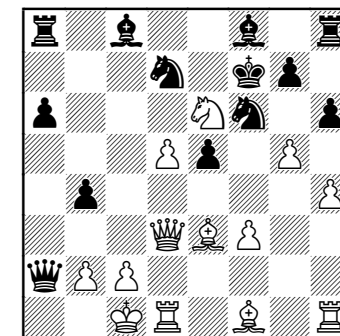
17...♚f7?!

Это отступление сильнее, чем 17...♚e7? или 17...♙b7?, но и оно не пугает черного короля от весьма серьезных неприятностей.



18.g5!

Атака с тыла 18.♗d8+ могла иметь смысл в случае отступления 18...♚e7 – 19.♗c6+ ♚f7 (или 19...♚d6?! 20.f4!) 20.♚f5 с опасными угрозами, но после 18...♚e8 белые вынуждены вернуться конем – 19.♗e6 ♚f7.



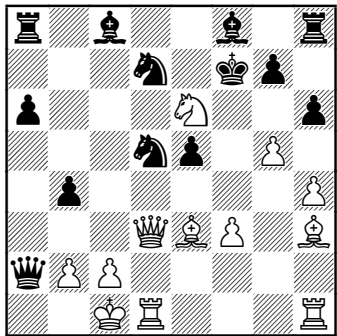
18...♗xd5?!

Терпеть пешку, обеспечивающую белому коню форпост в самом центре расположения своих фигур, крайне неприятно. Поэтому взятие на d5 – вполне естественное для «человеческих шахмат» решение. Но после него

атака белых становится неотразимой.

Stockfish настойчиво рекомендует **18...hxg5!?** 19. ♖xg5+ ♔g8. Конечно, добровольно отправить своего короля в почти уже сплетенную матовую сеть крайне опасно, но это было лучшим решением. Впрочем, даже компьютер признает, что после 20. ♖g6 (на человеческий взгляд крайне опасно выглядит и 20. d6 ♖h5 21. ♕h3 e4 22. ♖d4 ♔h8 23. ♕e6) 20... ♖h5 21. ♕h3 ♔h8 22. ♕e6 ♖b6! 23. ♕xb6 ♕xe6 24. dxe6 ♖a1+ 25. ♔d2 ♖xb2 26. ♖hg1 ресурсы атаки сильнее, чем ресурсы защиты.

19. ♕h3!



19... ♖xe3

К печальным последствиям ведет 19... ♖7f6 20. ♖d8+ ♔g8. Сразу проигрывает другое отступление – 20... ♔e8? 21. ♖g6+ ♔xd8 22. ♕b6+ ♔e7 23. gxf6+ gxf6 24. ♕c5+ ♔d8 25. ♖xf6+. 21. gxf6 ♖xf6 22. ♕f1!, и угроза 23. ♖c4+

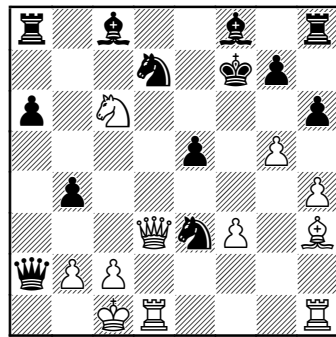
делает позицию черных практически беззащитной.

20. ♖d8+ ♔e7

Немедленный разгром следует после 20... ♔e8 – 21. ♕xd7+ ♔xd8 22. ♕xc8+! ♖d5 23. ♕e6 ♖a7 24. ♖e4! ♖a1+ 25. ♔d2 ♖a5 26. ♔e1!+-.

21. ♖c6+ ♔f7

Решение теста № 5



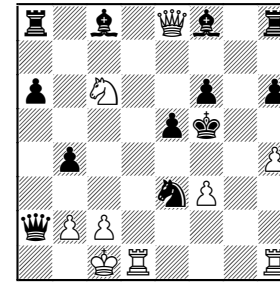
22. g6+!

Простое и вполне достаточное решение. Король черных вынужден отправиться на g8, так как в случае 22... ♔f6? он получает мат – 23. ♖d6+! ♕xd6 24. ♖xd6+ ♖e6 25. ♖xe6#.

Но все-таки следует отметить, что в этот момент Морозевич упустил более эффектный путь к победе – 22. ♕e6+!! ♔xe6. Попытка откупиться жертвой ферзя – 22... ♖xe6 не приносит успеха: 23. ♖d8+ ♔e7 24. ♖xe6 ♔xe6 25. ♖xe3, и отсутствие координации черных фигур лишает их на-

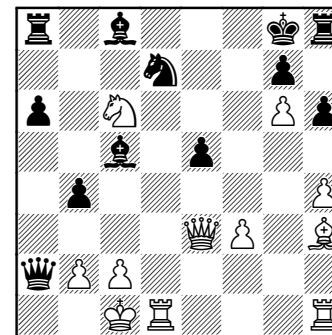
дежды спасти партию. 23. ♖g6+ ♖f6 24. gxf6 gxf6 25. ♖e8+ ♔f5.

Финальный аккорд достоин диаграммы!



26. ♖d4+! ♔f4 27. ♖e2+ ♔f5 (27... ♔xf3 28. ♖c6+!) 28. ♖d4!!, и матовые угрозы 29. ♖g3# и 29. ♖f4+ exf4 30. ♖e4# неотразимы. 22... ♔g8 23. ♖xe3 ♕c5

Решение теста № 6



24. ♖e4!

Вновь простое и вполне достаточное решение.

Впрочем, и ответ на вопрос из раздела заданий «Достаточно ли для победы 24. ♕e6+?» дол-

жен быть однозначен: «Вариант 24. ♕e6+! ♖xe6 25. ♖xc5 ведет к решающему перевесу». Но чтобы этот ответ прозвучал вполне аргументированно, важно, кроме простого варианта 25... ♖xg6 26. ♖xd7! ♔h7 27. ♖xe5 с выигрышем, указать возможность лучшего возражения за черных – 25... ♕b7!, а также его эффектное опровержение: 26. ♖e7+ ♔f8 27. ♖xd7 ♖xd7 28. ♖c6+ ♔g8 29. ♖c4+ ♔f8 30. ♖d1! ♖c7 31. ♖c5+ ♔e8 32. ♖d6!, создавая неотразимые угрозы.

Остается добавить, что простое 24. ♖xc5?! ♖a1+ 25. ♔d2 ♖xd1+ 26. ♖xd1 ♖xc5 27. ♕xc8 сохраняет за белыми перевес, но это продолжения явно слабее и 24. ♕e6+, и случившегося в партии хода 24. ♖e4.

24... ♖f8 25. ♖d8 ♕b7

Абсолютно безнадежно для черных 25... ♕xh3 26. ♖xa8 ♕e6 27. ♖xe5! ♖d5 28. ♖e1! ♖xc6 29. ♖xe6+ ♖xe6 30. ♖xe6.

Решение теста № 7

