

Александр Халифман

Алгоритм Ботвинника

50 избранных партий
шестого чемпиона мира по шахматам

Библиотека ФШР
Москва 2025

УДК 794.1
ББК 75.581
Х17

Александр Халифман. Алгоритм Ботвинника. 50 избранных партий шестого чемпиона мира по шахматам
Москва, 2025, 480 стр.
ISBN 978-5-907077-81-2

«Он проложил дорогу в наши времена», – утверждает автор этой книги чемпион мира ФИДЕ, выдающийся аналитик Александр Халифман. И в подтверждение своих слов приводит краткий теоретический обзор любимых дебютных линий Ботвинника в их историческом развитии. Почти все фирменные схемы шестого чемпиона мира выдержали испытание временем, их до сих пор применяют на самом высоком уровне – конечно, в модернизированном виде.

Самые сильные стороны творчества Ботвинника: связь дебюта с мительшпилем, сложные стратегические концепции, техника реализации перевеса. Многие поколения шахматистов учились и продолжают учиться этому на примере его партий. Труднее воспитать в себе такую же неукротимую волю к победе, какая отличала патриарха советских шахмат, но и здесь его пример вдохновляет. Михаил Ботвинник изыскивал малейшие ресурсы для продолжения борьбы, подчас «выжимал воду из камня» – так, как в наши дни это делает Магнус Карлсен.

«Качественных партий у Ботвинника очень много, сильных противников тоже, но изначально было принято решение, что для этой книги мы выберем 50 партий. Думаю, всё, что должно присутствовать, в нее вошло. При прочих равных я старался выбирать такие партии, где могу сказать что-то новое» (А. Халифман).

Биографический очерк написал известный журналист, международный мастер Владимир Барский.

Для широкого круга любителей шахмат.

Фотографии: Б. Долматовский, архив журнала «64 – Шахматное обозрение», архив Музея шахмат ФШР, Национальный архив Нидерландов.

Редактор *Максим Ноткин*
Оформление обложки *Галина Лупенко*
Верстка *Андрей Ельков*

www.ruchess.ru/books/

По вопросам распространения обращаться к Владимиру Барскому
barsky@ruchess.ru

© А. Халифман, 2025
© В. Барский, 2025
© Федерация шахмат России, 2025

ISBN 978-5-907077-81-2

ОГЛАВЛЕНИЕ

Он проложил дорогу в наши времена. <i>От автора</i>	5
Человек железных принципов. <i>Биографический очерк Владимира Барского</i>	8

50 ИЗБРАННЫХ ПАРТИЙ МИХАИЛА БОТВИННИКА

№1. Б. Блюменфельд – М. Ботвинник, Москва 1931	23
№2. В. Раузер – М. Ботвинник, Ленинград 1933	28
№3. М. Ботвинник – В. Алаторцев, Ленинград 1934	36
№4. М. Ботвинник – В. Менчик, Гастингс 1934	42
№5. М. Ботвинник – Р. Шпильман, Москва 1935	48
№6. М. Ботвинник – Эм. Ласкер, Москва 1936	51
№7. Е. Боголюбов – М. Ботвинник, Ноттингем 1936	55
№8. М. Ботвинник – С. Тартаковер, Ноттингем 1936	60
№9. А. Алехин – М. Ботвинник, Ноттингем 1936	66
№10. М. Ботвинник – М. Видмар, Ноттингем 1936	71
№11. М. Ботвинник – Г. Каспарян, Ленинград 1938	77
№12. М. Ботвинник – А. Алехин, Нидерланды 1938	82
№13. М. Ботвинник – Х.-Р. Капабланка, Нидерланды 1938	90
№14. П. Керес – М. Ботвинник, Ленинград/Москва 1941	100
№15. М. Ботвинник – А. Константинопольский, Свердловск 1943	107
№16. В. Макогонов – М. Ботвинник, Свердловск 1943	117
№17. А. Живцов – М. Ботвинник, Москва 1943	124
№18. В. Люблинский – М. Ботвинник, Москва 1943	133
№19. М. Ботвинник – И. Болеславский, Москва 1944	145
№20. А. Толуш – М. Ботвинник, Москва 1945	154
№21. М. Ботвинник – И. Болеславский, Москва 1945	164
№22. А. Денкер – М. Ботвинник, СССР – США, 1945	172
№23. М. Ботвинник – М. Эйве, Гронинген 1946	179
№24. М. Ботвинник – М. Эйве, Гаага/Москва 1948	191
№25. М. Ботвинник – П. Керес, Гаага/Москва 1948	204
№26. М. Ботвинник – М. Эйве, Гаага/Москва 1948	213
№27. М. Ботвинник – Д. Бронштейн, Москва 1951	224
№28. О. Троянеску – М. Ботвинник, Будапешт 1952	233
№29. М. Ботвинник – П. Керес, Москва 1952	239
№30. М. Ботвинник – В. Смыслов, Москва 1954	246
№31. В. Смыслов – М. Ботвинник, Москва 1954	255
№32. М. Ботвинник – Н. Минев, Амстердам 1954	263

№33. В. Корчной – М. Ботвинник, Москва 1955	278
№34. М. Ботвинник – Г. Голомбек, Москва 1956	292
№35. М. Ботвинник – С. Глигорич, Москва 1956	301
№36. М. Ботвинник – М. Найдорф, Москва 1956	309
№37. В. Смыслов – М. Ботвинник, Москва 1958.....	319
№38. В. Ульман – М. Ботвинник, Мюнхен 1958.....	330
№39. М. Таль – М. Ботвинник, Москва 1960	339
№40. М. Ботвинник – М. Таль, Москва 1961	354
№41. М. Ботвинник – М. Таль, Москва 1961	363
№42. М. Ботвинник – Р. Фишер, Варна 1962.....	373
№43. Т. Петросян – М. Ботвинник, Москва 1963	396
№44. М. Ботвинник – Т. Петросян, Москва 1963	406
№45. М. Ботвинник – Б. Ларсен, Нордвейк 1965	419
№46. Л. Сабо – М. Ботвинник, Амстердам 1966	430
№47. М. Ботвинник – К. Робач, Амстердам 1966	437
№48. Б. Спасский – М. Ботвинник, Москва 1966.....	444
№49. М. Ботвинник – Л. Портиш, Монте-Карло 1968	457
№50. М. Ботвинник – Б. Ларсен, Лейден 1970.....	465
Указатель соперников М. Ботвинника	480
Указатель дебютов.....	480

Он проложил дорогу в наши времена

От автора

Сегодня преобладает наивно-прагматичный подход к шахматной литературе, особой популярностью пользуются книги типа «Как выиграть в дебюте». На самом деле, сила игры повышается не тогда, когда ты изучаешь дебютные справочники: чтобы добиться реального прогресса, необходимо внимательно изучать творчество лучших шахматистов мира. Партии современных топ-гроссмейстеров смотрят все, однако классики тоже внесли в нашу игру немало ценного, у них есть чему поучиться. Один из признанных авторитетов – патриарх советских шахмат, шестой чемпион мира Михаил Моисеевич Ботвинник.



Составители разного рода символических пятерок или десятков «величайших шахматистов всех времен» Ботвинника часто забывают. А ведь вклад Ботвинника в шахматы колоссальный; после глубокого анализа лучших партий Михаила Моисеевича мне стало ясно, что его роль недооценена. Но расставлять людей по ранжиру «кто всех круче» мне не очень нравится. Так что кого включать в пресловутую «десятку», кого нет, пусть каждый решает сам.

Отмечу самые сильные стороны Ботвинника: связь дебюта с миттельшпилем, сложные стратегические концепции, техника реализации перевеса. Чему я раньше уделял меньше внимания и что меня поразило, так это его постоянная воля к победе! Из современных шахматистов этим качеством в полной мере обладает Магнус Карлсен. И у Ботвинника оно было очень сильно развито: он старался изыскивать даже малейшие ресурсы для борьбы за победу. Кажется, шансов уже почти нет, но всё равно борьба продолжается. Это производит огромное впечатление! В книге вы найдете два затяжных эндшпиля, в которых Ботвинник

выиграл черными у В. Корчного и Б. Спасского; в обеих игра продолжалась буквально «до последней пешки». Так что если выделить какое-то самое-самое качество на фоне всех остальных, то это именно — некротимая воля к победе, которая часто приносила ему успех.

Ботвинник первым понял, насколько важна глубокая и всесторонняя подготовка к соревнованиям. В первую очередь — с точки зрения подхода к дебютному репертуару в целом. Не умаляя заслуги предыдущих поколений, мы всё же должны признать, что до Ботвинника серьезная домашняя работа не являлась необходимостью для успешных выступлений. Тогда как у Ботвинника всё было системно, поставлено «на правильную ногу».

Обладая колоссальным матчевым опытом, он научился очень тонко подстраиваться под конкретного соперника и выбирать тип позиций, который будет для того максимально неприятным. Без всякого преувеличения можно сказать: Ботвинник проложил дорогу в наши времена.

Сейчас непросто оценивать вклад шестого чемпиона мира в тот или иной конкретный дебютный вариант, поскольку очень уж много воды утекло с тех пор. Комментируя партии, я старался показать, что в наши дни теория зачастую выглядит совсем по-другому, но тогда он был новатором. Ботвинник существенно развил и модернизировал не только систему, которая носит сейчас его имя, но и другие закрытые дебюты, в частности, различные варианты английского начала с точки зрения белых.

Особое внимание хотел бы обратить на защиту Каро-Канн. Человек почти в 50 лет, добившись в шахматах уже всего, чего только можно, вдруг включает в свой репертуар совершенно новый дебют — поскольку решил, что нельзя стоять на месте, надо продолжать совершенствоваться! Это тоже было отличительным качеством Ботвинника: не почивать на лаврах, а постоянно продолжать работу. Так что в свои любимые схемы он внес очень большой вклад, хотя сейчас, повторюсь, теория выглядит иначе. Но мы должны помнить, что системный аналитический подход к изучению дебюта начался с Ботвинника. Не фрагментарный, а именно системный, «по всей поляне». Он проторил эту дорогу, показал важность такого подхода, а за ним пошли другие — Геллер, Корчной, Полугаевский...

В конце своей блестящей карьеры Ботвинник иногда играл черными защиту Уфимцева, староиндийскую — но это было, по-моему, на уровне баловства. Когда он перестал принимать участие в борьбе за первенство мира (после 1963 года), практическую силу сохранял колоссальную, но иногда позволял себе уже немножко «расслабиться» и

сыграть что-то просто интересное, но не вполне корректное. Когда он боролся за звание чемпиона мира, то выбирал дебют по-другому.

Сам Ботвинник писал о себе, что его не раз подводило комбинационное зрение. Нельзя сказать, что это его слабое место — но были шахматисты, превосходящие его в этом компоненте. Это была, скажем так, не сильнейшая сторона его творчества, и он учитывал это обстоятельство при выборе своих дебютов. Например, Михаил Моисеевич не очень любил разносторонние рокировки и старался избегать иррациональных позиций, в которых всё решает счет, счет и только счет. Трезвая оценка своих сильных и слабых сторон — это тоже то, что в полной мере привнес в шахматы Ботвинник.

Молодое поколение часто недооценивает классиков. Юные таланты говорят: «Зачем мне смотреть партии Ласкера, когда он играл, в основном, с перворазрядниками?» Уверен, что партии Ласкера тоже надо смотреть — хотя бы потому, что среди его соперников были Капабланка, Алехин, Рубинштейн, Боголюбов, Нимцович, Рети... Часто эти партии имеют учебный смысл, но уровень сопротивления противников, действительно, порой оставляет желать лучшего. А в послевоенный период сильных шахматистов стало гораздо больше, и средний уровень существенно повысился. Так что в лучших партиях Ботвинника, как правило, оппоненты сопротивлялись достаточно упорно. Конечно, ошибались и эти люди, но это была уже серьезная борьба на высоком уровне. Так что пренебрегать этими поединками отнюдь не стоит.

Качественных партий у Ботвинника очень много, сильных противников тоже, но изначально было принято решение, что для этой книги мы выберем 50 партий. Думаю, всё, что должно присутствовать, в нее вошло. При прочих равных я старался выбирать такие партии, где могу сказать что-то новое. Ведь о творчестве Ботвинника написано уже немало книг, в том числе отдельные — про его матчи на первенство мира. Он и сам написал свой знаменитый четырехтомник «Аналитические и критические работы».

При чтении книг многое зависит от того, какую цель ставит перед собой читатель. Если он хочет просто получить удовольствие от игры великих мастеров прошлого, то можно лишь просматривать текст. Я старался уделять внимание всем критическим моментам, так что чтение «по диагонали» тоже принесет пользу. Но если шахматист ставит перед собой задачу совершенствоваться в шахматах, то гораздо полезнее эти партии изучать достаточно глубоко. Они того заслуживают, а я старался, чтобы смотреть лучшие партии Ботвинника с моими комментариями было еще интереснее.

ЧЕЛОВЕК ЖЕЛЕЗНЫХ ПРИНЦИПОВ

Биографический очерк

Владимир Барский, международный мастер

Михаил Ботвинник родился 17 августа 1911 года в пригороде Санкт-Петербурга. Родители Моисей Гиршович (Лейбович) Ботвинник (1878-1931) и Шифра Самойловна Рабинович (1879-1952) работали зубным техником и дантистом; эти профессии всегда, при любой общественной формации обеспечивают их обладателям надежный кусок хлеба. В шахматы Миша научился играть в 12 лет – в наши дни в этом возрасте юные таланты уже становятся гроссмейстерами и мастерами. Игра сразу же захватила его, она тогда была в моде: после революции 1917 года шахматы активно развивались по всей России, а в Петербурге – особенно бурно. Ботвинник вспоминал, что почти во всех школах города проходили турниры, шахматные матчи между школами тоже были обычным явлением. Сам он два-три раза в неделю задерживался в классе после уроков, чтобы сразиться с другими любителями шахмат.

«Во всем мне хочется дойти до самой сути...», – о большой любви Ботвинника к поэзии слышать не доводилось, но эти строки Бориса Пастернака вполне могут считаться его жизненным девизом. В своем первом школьном турнире Миша набрал около 50% очков, и этот результат никак не мог удовлетворить честолюбивого подростка. В букинистическом магазине он приобрел комплект чигоринского «Шахматного листка» за 1876-1877 годы и так часто его перечитывал, что буквально выучил наизусть. Он скупал дебютные учебники, штудировал все шахматные отделы в газетах. Когда в Ленинград (в 1924 году Петербург носил уже имя «вождя мирового пролетариата») приехал Эмануил Ласкер, Михаил записал и тщательно проанализировал все гастрольные партии экс-чемпиона мира.

Результаты не заставили себя долго ждать: уже через полгода Михаил стал чемпионом школы, а еще через год выполнил первую категорию и вошел в число сильнейших шахматистов Ленинграда. «Видимо, при наличии способностей 10-12 месяцев достаточно, чтобы усвоить азы позиционной игры», – скромно констатировал Ботвинник в своей автобиографической книге.

Летом 1925 года (менее чем через два года после знакомства с шахматами) Ботвинник отобрался в так называемый турнир городов, где рассчитывал побороться за звание мастера и выход в финал чемпио-

ната СССР. Легко догадаться, с каким нетерпением 14-летний юноша, чьи успехи стремительно шли в гору, ожидал начала этого состязания. Но... отец заставил его отказаться от участия, сказав: «Тебе предстоит в школе трудный учебный год. Турниров у тебя в жизни будет еще много». История умалчивает, принял ли Ботвинник это решение безропотно или пытался протестовать, но годы спустя он написал: «Я с благодарностью вспоминаю решение отца, так как в те годы, когда нервная система еще недостаточно окрепла, надо избегать трудных испытаний. Очень редко юные шахматисты следуют таким советам». Еще одна отличительная черта Ботвинника: он старался тщательно анализировать жизненные ситуации и извлекать из них уроки.

В конце 1925 года в Москве с большим размахом – и при огромном наплыве зрителей – проходил международный турнир с участием Капабланки, Ласкера, Рубинштейна, Маршалла, Боголюбова и других звезд. Шахматная лихорадка! Старший товарищ Ботвинника Яков Рохлин (известный организатор, сумевший приписать Ленину авторство фразы «Шахматы – гимнастика ума», благодаря чему перед шахматами в нашей стране зажегся зеленый свет) уговорил Хосе Рауля Капабланку в выходной день съездить в Ленинград и провести там сеанс одновременной игры.

Существуют разные версии, как именно Рохлину удалось заманить чемпиона мира в Ленинград; одна из них гласит, что имела место некая любовная интрижка. Не суть важно: 20 ноября 1925 года Хосе Рауль Капабланка давал сеанс в Ленинградской филармонии, и одним из 30 его соперников был юный Миша Ботвинник. «Кстати, мама была против моего увлечения шахматами. «Ты что, – говорила она, – Капабланкой стать хочешь?» Но когда узнала, что мне действительно предстоит играть с Капабланкой, то по торжественному случаю встречи с чемпионом мира купила мне новенькую коричневую косоворотку» (М. Ботвинник).

Капабланка неудачно разыграл дебют, после 15 хода остался без пешки, а после 32-го признал свое поражение. Рохлин (в наши дни он стал бы великим мастером пиара!) тут же придумал красивую историю о том, что Хосе Рауль похвалил своего юного соперника: «Мальчик играет с серьезностью мэтра!» А потом «развил» эту легенду, вложив в уста Капабланки еще одну фразу: «Дайте нам этого мальчика на Кубу, и он будет чемпионом мира!»

К чести Ботвинника, он никогда не был падок на лесть и критически относился к славословиям в свой адрес, говорил: «Шахматист это не актер – в похвалах не нуждается!» Но, безусловно, победа над

блистательным чемпионом мира, находившимся в самом расцвете сил (пусть даже в сеансе одновременной игры), его вдохновила и сподвигла с еще большим усердием постигать тайны шахмат. А Яков Рохлин сыграл большую роль в судьбе Ботвинника: именно он годы спустя познакомил его с будущей женой — балериной Гаянэ Анановой.

* * *

«Зимой и весной 1927 года я играл только в командных соревнованиях (кончал школу). Затем, когда выяснилось, что шестнадцатилетних к экзаменам в институт не допускают, вернулся к шахматам» (М. Ботвинник). И как вернулся! Пробился в чемпионат СССР, который состоялся осенью того же 1927 года, разделил там 5-6 места и завоевал звание мастера. В 1928 году Ботвинник поступил в политехнический институт и снизил шахматную активность: к учебе, а потом и к научной деятельности он относился столь же серьезно, как и к шахматам. «Вопрос учиться или играть в шахматы передо мной не возникал. Интуитивно я понимал, что учение полезно и для игры в шахматы; с другой стороны, я считал себя обязанным заниматься и другим трудом — как все, выделяться нечего...» (М. Ботвинник).

В 1931 году Михаил выигрывает чемпионат СССР, продемонстрировав свои выдающиеся волевые качества: старт турнира у него не удался, но в последних 10 турах он набрал 9 очков, обыграв в том числе главного конкурента Николая Рюмина. Сам Ботвинник считал, что это первый по-настоящему гроссмейстерский результат в его карьере. Чемпион Союза в 20 лет! Лишь в 1957 году это достижение повторит Михаил Таль, а в 1981-м превзойдет Гарри Каспаров*, любимый ученик Ботвинника. Всего за свою жизнь Михаил Моисеевич побеждал во всесоюзных первенствах 6 раз: 1931, 1933, 1939, 1944, 1945, 1952, и еще в 1941 году он выиграл так называемый «Матч-турнир за звание абсолютного чемпиона СССР».

Ботвинник становится лидером молодого поколения советских шахматистов, и руководитель отечественных шахмат Николай Крыленко (высокопоставленный функционер, большой любитель шахмат и верный ленинец, которого в 1938 году казнят другие, более живучие ленинцы) решает устроить Михаилу испытание на международном

уровне. В конце 1933 года был организован матч Ботвинника с надеждой Запада Сало Флором. Флор на три года старше, он уже выиграл ряд крупных турниров на Западе и по праву носил звание гроссмейстера (его присваивало тогда так называемое «общественное мнение»).

Матч состоял из 12 партий — 6 в Москве и 6 в Ленинграде. К первому в своей жизни серьезному официальному матчу Ботвинник готовился скрупулезно по разработанной им методике, которой потом придерживался всю жизнь. В первую очередь, он постарался установить «шахматный облик» Флора, выделить его сильные и слабые стороны и в соответствии с этим готовить дебютный репертуар и строить матчевую стратегию. Тем не менее, Флор благодаря большому опыту и огромной практической силе выиграл московскую половину со счетом +2 = 4. «Однако в московской половине матча я «привык» к своему грозному противнику, и ленинградские партии показали, что я всё же подготовился хорошо. Помогли, конечно, самоуспокоенность моего противника, его недостаточная психологическая устойчивость. В Ленинграде я отыграл то, что было потеряно в Москве. Вновь удалось подтвердить свою гроссмейстерскую силу. Крыленко торжествовал (и с этого момента советские шахматисты всё чаще встречались со своими зарубежными коллегами)» (М. Ботвинник).

Последняя фраза нуждается в пояснении — для молодых читателей уж точно. Советский Союз был закрытым обществом, в разные годы задернутым «железным занавесом» то наглухо, то чуть менее плотно. За границу выезжали только избранные, и во многом благодаря успехам Ботвинника в число привилегированных граждан попали советские шахматисты. Ботвинник пошел еще дальше и добился разрешения выезжать на ответственные соревнования вместе с женой. Казалось бы (с позиций наших дней), ну что тут такого? Захотел гроссмейстер поехать на турнир с женой, или подругой, или товарищем-секундантом — да ради бога! Но для советских реалий это было нечто из ряда вон выходящее, и Ботвиннику наверняка завидовали его менее успешные коллеги.

Напомним, что московский турнир 1925 года выиграл российский чемпион Ефим Боголюбов, но он к тому времени жил в Германии и в 1929 году сменил гражданство. За критику советских шахматных властей его на родине записали в ренегаты и предатели. В эту же категорию попал и первый российский чемпион мира Александр Алехин, обосновавшийся в Париже. Он к тому же публично выступал против большевиков, за что его прозвали еще и «белогвардейцем». Горячие головы хотели запретить публикацию в СССР не только книг и статей, но даже партий Алехина и Боголюбова, однако благодаря гибкой

* Минюстом России признан иностранным агентом, внесен в перечень террористов и экстремистов Росфинмониторинга.

50 ИЗБРАННЫХ ПАРТИЙ МИХАИЛА БОТВИННИКА



Творческое наследие Патриарха советской шахматной школы колоссально. Естественно, большинство его партий превосходно прокомментированы (и им самим, и не только). Сказать здесь новое слово очень трудно, хотя я и очень старался. Однако, к своему большому удивлению, я обнаружил, что есть у Ботвинника яркие или как минимум методически интересные партии, комментарии к которым не публиковались. И поэтому при выборе партий для этого собрания в спорных случаях я старался отдать предпочтение именно тем, которые, так сказать, не на слуху (хотя есть и классические шедевры, которыми пренебречь никак нельзя). Вот с одной из них и начнём. Она сыграна в полуфинале чемпионата СССР 1931 года на пути к первому крупному успеху в великой карьере – победе в финале.

Партия №1

Бениамин Блюменфельд – Михаил Ботвинник

Полуфинал чемпионата СССР, Москва 14.10.1931

Сицилианская защита B20

1.e4 c5 2.c4 ♘c6 3.f4?!

По отдельности c2-c4 и f2-f4 вполне допустимо (хотя, конечно, и не самые перспективные пути в борьбе за перевес), а вот вместе – уже немного слишком. Пространство – это неплохо, но и о развитии фигур забывать не надо. Ничего криминального пока не произошло, но начиная с этого момента уже чёрные имеют основания бороться за дебютное преимущество.

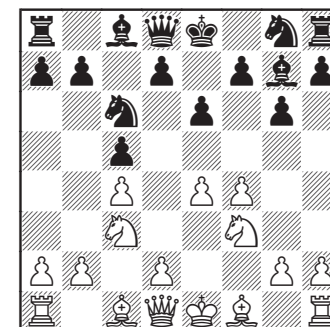
3. ♘c3 g6 4.g3 ♕g7 5. ♖g2 d6 6. ♗ge2 приводит к дебютной схеме, которую спустя некоторое время будут связывать именно с Ботвинником. В частности, конкретно эта позиция (через иной порядок ходов) встретила в пар-

тии Ботвинник – Сабо, Оберхаузен 1961.

3...g6 4. ♗f3 ♕g7

Вот в этом-то всё и дело. У чёрных устойчивый контроль над важным пунктом d4 и ясный план активных действий в центре (e6, ♗ge7, d5).

5. ♘c3 e6



Данная позиция через тот или иной порядок ходов дожила в мастерской (не гроссмейстерской) практике и до 21 века, но вот следующий ход белых последователей заслуженно не нашёл.

6.b3?!

Белые намерены выставить оппонента чёрному слону на большой диагонали, но в данном случае это совсем не работает.

Стоило всё-таки заняться развитием королевского фланга: 6.d3 ♘ge7 7.g3, и после 7...d5 8.e5 0-0 9.♙g2 b6 10.0-0 ♖d7!?! (чтобы определить правильное поле для белопольного слона чуть позже) у чёрных вполне комфортная позиция, но вряд ли что-то больше.

6...♘ge7 7.♙b2 d5! 8.e5

Необходимость. По причине отсталости в развитии именно королевского фланга белые не в состоянии ни открыть центр, ни поддерживать напряжение.

8.♙d3 d4 (8...♘b4 9.♙b1 0-0 10.0-0 dxe4 11.♙xe4 ♘ec6 12.a3 ♘d3 13.♙xd3 ♖xd3 14.♖b1 ♗d8) 9.♘e2 e5;

8.cxd5 exd5 9.e5 0-0;

8.d3 0-0 9.g3?! ♖a5! 10.♖d2 dxe4! 11.dxe4 ♗d8.

8...b6

Микронеточность. Преждевременная активность в центре приводит к ненужным осложнениям — 8...f6 9.♘xd5!? ♘xd5 10.cxd5 exd5 11.♙b5∞, но естественный развивающий ход 8...0-0!? ставил белых перед непростым выбором.

Активность в центре здесь строго противопоказана: 9.d4 f6! (немедленная вылазка коня на e3 обещает меньше: 9...♘f5 10.dxc5) 10.exf6 ♙xf6 11.dxc5 ♘f5. Вот в том числе и поэтому раннее f2-f4 и фланговое развитие ферзевого слона не сочетаются — пункт e3!

12.♖d2 ♙xc3! (неочевидное, но очень сильное решение) 13.♖xc3 d4 14.♖d2 ♘e3, и белые на краю катастрофы (или уже за краем).

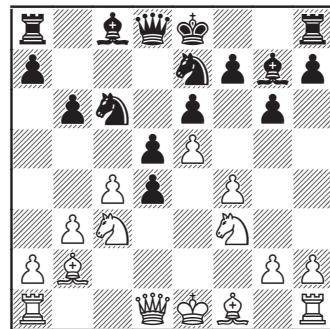
9.g3 (относительно лучшее) 9...b6 10.♖e2 (10.♙g2 dxc4 11.bxc4 ♖d3!?) 10...♖d7 11.♙g2 dxc4 12.bxc4 ♙a6. Белые избежали немедленного краха, но на этом их достижения и заканчиваются.

9.d4

Теперь первая волна неприятностей для белых позади. Но это ненадолго.

9...cxd4

9...♘f5 10.dxc5; 9...0-0!?



10.♘b5?!

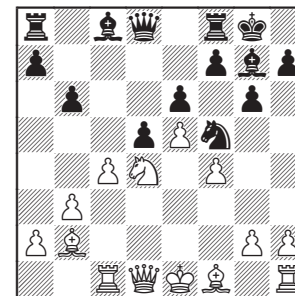
Важнейший момент этой не-долгой партии. Опытного маэстро

увлекает идея поставить коня на красивое поле d6, и это приводит белых к быстрой катастрофе. Нет сомнений, уже тогда оба противника знали афоризм доктора Тарраша «Одна фигура стоит плохо — вся партия стоит плохо». Это работает и в наши дни, хотя, понятно, есть исключения. Но что важно знать: в виде «одна фигура стоит хорошо — вся партия стоит хорошо» это правило не работает почти никогда, и здесь мы видим хороший пример на эту тему. Белые слишком отстали в развитии, чтобы позволять себе подобные манёвры.

Лучше было простое 10.♘xd4, и после 10...♘xd4 11.♖xd4 0-0 (11...♘f5 12.♖f2±) 12.cxd5 exd5 могла возникнуть нестандартная позиция с обоюдными шансами.

10...0-0 11.♘fxd4

Заслуживало внимания хитрое 11.♖c1!? (а вот немедленное 11.♘d6? f6+ однозначно плохо), но считать этот ход явным усилением не стоит, так как после простого 11...♘f5 12.♘bxd4 ♘cxd4 13.♘xd4



у чёрных есть целый ряд интересных тактических возможностей, хотя в данном случае ими стоит пренебречь.

a) 13...♘e3 14.♖f3 ♘xf1 15.♘c6∞;

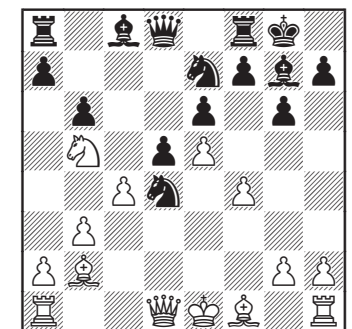
b) 13...♖h4+ 14.g3 ♘xg3 15.♘f3 ♖xf4 (15...♖h6? 16.hxg3 ♖xh1 17.♖c2! ♖h5 18.♖h2 ♖g4 19.♘f2+−) 16.hxg3 ♖xg3+ 17.♘e2 dxc4 18.♖h3 ♖g4 19.♖h4 ♖g3=;

c) 13...♙xe5 14.fxe5 ♖h4+ 15.♘d2 ♘xd4 16.♖e1! ♖f4+ 17.♖e3 ♖xe3+ 18.♘xe3 ♘f5+ 19.♘f2 ♙b7 20.cxd5 ♙xd5 21.♙a6!∞;

d) 13...♘xd4 14.♙xd4 (14.♖xd4 f6!) 14...dxc4 15.♙xc4 ♖h4+ 16.g3 ♖e7. У чёрных стабильно лучше.

11...♘xd4

11...a6 12.♘xc6 (12.♘d6 ♘xd4 13.♖xd4 f6) 12...♘xc6 13.♘d6±.



12.♙xd4?

Всё с той же самой идеей водрузить коня на d6. Вот так белые и проходят точку невозврата.

Лучше было 12.♘xd4 ♕b7 13.♖d2, хотя после 13...g5!? 14.fxg5 ♘g6 белым во избежание худшего придётся защищать неприятный эндшпиль: 15.♘f3 dxc4 16.♖xd8 ♗fxd8 17.♕xc4 ♕xf3 18.gxf3 ♕xe5 19.♕xe5 ♘xe5 20.♕e2 ♖g7.

И взятие ферзём 12.♖xd4 сильнее хода в партии, хотя после сильнейшего ответа 12...f6! (12...♘f5 13.♖f2 совсем не так ясно) 13.♖d2 fxe5 14.♕xe5 ♕xe5 15.fxe5 ♕a6 16.♘d4 ♘f5 17.0-0-0 ♖c8 белым тоже нелегко.

12...♘f5! 13.♕f2

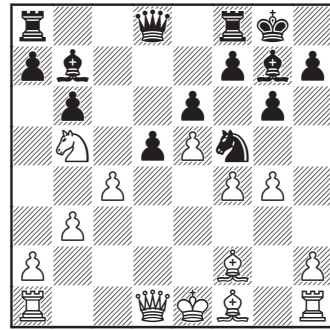
Теперь закончить развитие королевского фланга уже не очень удаётся. 13.♕e2 в целом примерно так же безнадёжно, но, наверное, потребовало бы от чёрных чуть больше точности: 13...a6! (13...♘xd4 14.♘xd4 g5! 15.0-0 ♕b7) 14.♘c3 f6! (важно не продешевить: 14...dxc4 15.♕f2 ♖c7; 14...♘xd4 15.♖xd4) 15.exf6 ♕xf6 16.♕xf6 ♖xf6 17.♖d3 dxc4 18.bxc4 ♕b7 19.0-0 ♗ad8 20.♖h3 ♗d2+.

13...♕b7 14.g4?!

Белые наконец-то решают свою сверхзадачу и ставят коня на d6. Но... что и требовалось доказать. Впрочем, какие-либо альтернативы уже совсем не впечатляют.

14.cxd5 ♕xd5 15.♘c3 ♕b7 16.♖xd8 ♗fxd8 – даже без ферзей такой перевес в развитии решает автоматически.

14.♕e2 f6! 15.g4 a6 16.gxf5 axb5+.



14...♘h4!

Конь на краю доски может попасть в опасное положение, но Ботвинник правильно рассчитал, что чёрные успеют создать решающие угрозы раньше.

15.♘d6 ♕c6 16.g5

Даже не знаю, можно ли это решение трактовать как жертву качества. Попытки обойтись ценной меньшего материала всё равно не помогают.

16.♗g1 dxc4 17.♗g3 (17.♕e2 ♘g2+--+) 17...g5!+.

16...dxc4

Компьютер предлагает ещё более жёсткое 16...♕xe5!? 17.fxe5 ♖xg5 18.♕e2 ♘g2+ 19.♖f1 ♘e3+ 20.♕xe3 ♖xe3+-. Но, право, это тот случай, когда от добра добра не ищут.

17.♕xh4 ♕xh1 18.♕xc4 ♖e7 19.♖g4

У чёрных в любом случае достаточно способов реализации перевеса, главный из которых – подготовка контржертвы на d6.

19.♗c1 ♗fd8 20.♕f2 ♗d7 21.♕d4 ♗ad8 22.♕c3 ♕d5+.

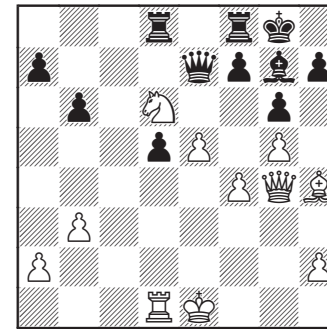
19...♕d5! 20.♗d1?!

Чуть больше проблем можно было поставить, забрав пешку: 20.♕xd5 exd5 21.0-0-0 ♗fd8 22.♗xd5 ♕f8+., но и в этом случае о реальном сопротивлении речи не идёт.

20...♗ad8 21.♕xd5

21.♖f1 ♗xd6 22.exd6 ♖xd6+.

21...exd5



Белые сдались. Вряд ли это решение можно назвать преждевременным: 22.♗xd5 ♕xe5! 23.fxe5 ♗xd6+; 22.♖f1 ♗xd6! 23.exd6 ♖xd6+.

Опытный маэстро, вошедший в историю в первую очередь как теоретик (кто же не знает о гамбите Блюменфельда), в данной партии пал жертвой чрезмерных дебютных экспериментов. И тогда, и позже, и в наши дни опытные шахматисты часто преобразуют принцип «с молодёжью – в эндшпиль» в «с молодёжью – без дебюта». Это возможный подход, и всё же можно в дебюте уходить от проторенных троп и менее экзотическими способами. Особенно играя белыми. А 20-летний Ботвинник успел показать в этой короткой партии все качества зрелого мастера.

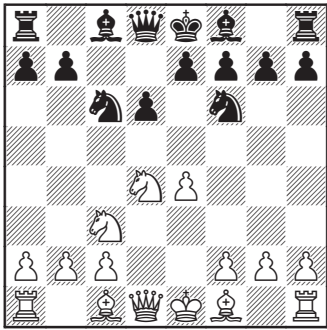
Партия №2

Всеволод Раузер – Михаил Ботвинник

Финал чемпионата СССР, Ленинград 19.08.1933

Сицилианская защита В74

1.e4 c5 2.♘f3 ♘c6 3.d4 cxd4
4.♗xd4 ♗f6 5.♗c3 d6



6.♗e2

Тогда это было ещё неизвестно, но с высоты 21 века можно судить, что наибольшие проблемы перед чёрными в этом варианте ставит ход 6.♗g5, разработанный... да-да, именно Всеволодом Раузером, но позднее. Точнее говоря, активный ход ферзевого слона был известен и тогда, но именно Раузер указал, что после 6...e6 самый неприятный для чёрных план – это 7.♗d2 с последующей длинной рокировкой. Эта оценка актуальна и сейчас.

6...g6

Переход в вариант дракона, когда в распоряжении белых нет самого опасного плана (рекомен-

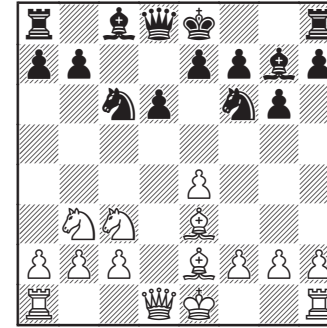
дованного, кстати, опять же Раузером) – вполне достойный выбор. В наши дни более популярно 6...e5, известное ещё с времён Луи Паульсена.

7.♗e3 ♗g7 8.♘b3

На более поздней стадии этого же чемпионата Ботвинник столкнулся с дебютными трудностями в партии против Богатырчука (что, впрочем, не помешало его пути к второму чемпионскому титулу) после 8.♗d2 ♘g4 (заслуживает внимания и более острое 8...0-0 9.0-0-0 d5) 9.♗xg4 ♗xg4 10.♘d5, и теперь хорошие шансы на уравнивание чёрным обещает лишь не встречавшееся и по сей день 10...♗e6! (= в партии Богатырчук – Ботвинник после 10...0-0 11.c4 ♗d7 12.0-0± сложности чёрных начали возрастать).

В рамках третьего матча Смыслов – Ботвинник (1958) состоялся тематический мини-матч на тему 8.h4. С третьей попытки Ботвинник показал сильнейшее возражение 8...h5!, и включение ходов ладейными пешками скорее выгодно чёрным (менее ясно встретившееся перед этим два раза 8...0-0 9.h5). После 9.f3 0-0 10.♗d2 d5 11.♘xc6 bxc6 12.e5 ♗e8 13.f4 f6

возникла острейшая позиция, где рискуют скорее белые.



8...♗e6

Ботвинник неизменно выбирал данный порядок ходов (а в его практике эта позиция встретила 5 раз). В наше время чёрные чаще начинают с рокировки. Я тщательно пытался разобраться, в чём разница, но ничего особенного не нашёл. Разве что чёрные избегают пары острых вариантов, возможных при 8...0-0, например, 9.f4 (9.0-0 ♗e6 10.f4 – см. партию; 9...a6!?) 9...e5!?!⇔ или 9.g4 d5!? 10.exd5 ♗b4 11.♗f3 ♗xg4! 12.♗xg4 ♘xg4 13.♗xg4 ♘xc2+ 14.♗e2 ♘xa1 15.♗xa1 ♗xc3 16.bxc3 ♗xd5±. Но, с другой стороны, совсем не ясно, надо ли их избегать.

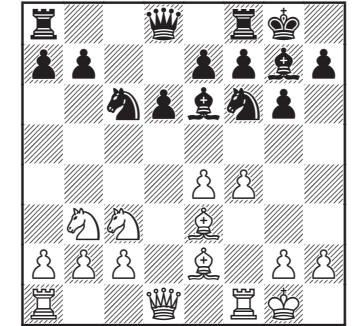
9.f4

В данный момент возвращаться к острому плану с длинной рокировкой вряд ли заслуживает внимания, потому что положение коня на b3 в этом случае выгодно скорее чёрным.

9.♗d2 0-0 10.0-0-0 ♗c7
11.♗h6?! ♗xh6 12.♗xh6 ♘b4!↑.

9...0-0 10.0-0

Об остром 10.g4 поговорим в следующий раз – см. партию с Аলেখиним.



10...♘a5

Логичный манёвр. Конь стремится на c4. С этого хода и началась история варианта – так впервые играл Мароци в 1905 году. Впрочем, у чёрных есть и вполне достойные альтернативы.

30 лет спустя Ботвинник предпочёл 10...♗c8, контролируя пункты g4 и f5, а также готовя при случае ♗d8 и d5. Это также вполне надёжное продолжение, которое впоследствии стало самым популярным.

Впрочем, с точки зрения сегодняшнего дня наиболее перспективным в плане борьбы за перехват инициативы мне представляется 10...♗c8 или даже редкая гамбитная идея Майлса 10...b5!?, после чего возможны следующие интересные варианты: 11.♗f3 (11.

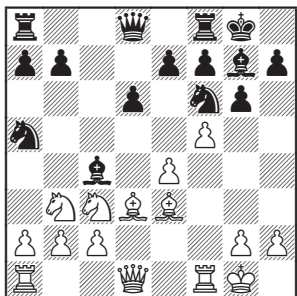
♙xb5 ♘g4 12.♚d2 ♘xe3 13.♚xe3 ♘b4♞; 11.f5 ♙c4♞) 11...♚c8 12.♘d5 ♘a5⇌ 13.♘xe7+ ♚xe7 14.♘xa5 ♙f5, и чёрные отыгрывают пешку с хорошей игрой.

11. ♘xa5

Солидное, но скромное продолжение. Как это часто бывает, размены фигур вполне устраивают ту сторону, у которой меньше пространства (в данном случае – чёрных).

11.♘d4 не решает главную задачу, то есть не препятствует выпадению чёрного коня 11...♘c4 (11...♙c4 12.♙d3♞) 12.♘xe6 (12.♙f2 ♚c8⇌) 12...♘xe3, и во избежание серьёзных неприятностей белым приходится перейти в чуть худший эндшпиль: 13.♘xd8 (13.♚d3 ♚b6! 14.♘f8 ♘xf1+ 15.♙xf1 ♙xf8♞) 13...♘xd1 14.♘xd1 ♚fxd8 15.♘f2 ♘d7.

Идея Шпильмана 11.f5 ♙c4 12.♙d3! (12.e5?! ♙xe2 13.♚xe2 dxe5 14.♚ad1 ♚c7 15.♘b5 ♚c4!)-+; теперь белые собираются при размене на d3 взять пешкой и получить контроль над пунктом c4)



требует от чёрных аккуратной игры: 12...♙xd3 13.cxd3 ♘xb3. Важно включить этот размен, при немедленном 13...d5 проблемы у чёрных только начинаются: 14.♘xa5 ♚xa5 15.fxg6! (15.e5 d4) 15...fxg6 (15...hxg6 16.e5±) 16.e5 ♘d7 17.d4± Галкин – Климов, Санкт-Петербург 1998.

14.axb3 (14.♚xb3 ♘g4 15.♙g5 h6 16.♙h4 g5 17.♙g3 ♚b6+= Рагозин – Ботвинник, Москва 1945) 14...d5 15.♙d4 dxe4 16.dxe4 a6= Шпильман – Ландау, Амстердам 1938.

11.♙f2 a6 12.e5 ♘e8 13.♘d4 ♘c7=.

Ловушечное 11.e5?! при точном ответе 11...♘e8! (11...♘b3? 12.exf6+-; 11...dxe5? 12.♚xd8 ♚fxd8 13.♘xa5+-) 12.♘d4 ♙d7 13.♘f3 ♘c6 обещает несколько лучшие шансы именно чёрным, так как белый центр становится уязвимым.

11... ♚xa5

Теперь у чёрных ясные идеи контригры в центре и на ферзевом фланге, поэтому скорее белые должны играть аккуратно для поддержания равенства.

12. ♙f3

12.♚d2 (Ботвинник) 12...♚ac8♞.

12... ♙c4

12...♚ac8!?! с идеей ♘d7.

13. ♚e1

13.♚f2 ♚ac8♞.

13... ♚fd8

13...♚ac8!?! 14.♚d2 ♙e6⇌

15.♘d5 ♚xd2 16.♘xe7+ ♙h8 17.♙xd2 ♚xc2 18.♙b4 ♘g8=.

14. ♚d2

14.♙d4?! e5! 15.♙e3 d5♞.

14... ♚c7

Излишняя профилактика. ♘c3-d5 пока не грозило, поэтому заслуживало внимания немедленное 14...e5!?

15. ♚ac1

Несколько искусственный ход. У белых была как минимум пара возможностей для поддержания комфортного равенства: 15.♚f2 ♘d7 16.a4 (16.♙xa7? b6) или 15.a4 e5!?! 16.♚ad1 exf4 17.♙xf4 ♘e8♞.

15...e5!

Необходимое вступление к следующему комбинационному фейерверку. Теперь белые обязаны считаться и с прорывом d6-d5, и с продвижением b7-b5.

16.b3

Этот ход, строго говоря, совершенно не заслуживает суровой критики, которой его подвергли Ботвинник и последующие комментаторы. Объективная оценка позиции остаётся в районе примерного равенства. Но... есть нюанс.

Важно также, что в этот момент откровенно безопасных альтернатив у белых не оставалось. Заманчиво, например, увести ферзя с вертикали лады, но после 16.♚f2 у чёрных уже достаточно интересный выбор, хотя об их перевесе речь пока и не идёт.

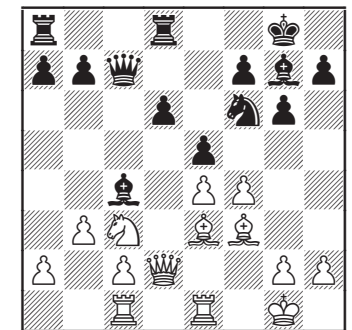
a) 16...d5 17.exd5 (17.fxe5 ♘xe4) 17...e4 (17...exf4? 18.♙d4±)

18.♘xe4 ♘xe4 19.♙xe4 ♙xb2 20.♚cd1 ♙c3 21.f5!?!∞;

b) 16...b5 17.b3 b4 18.♘d1 ♙a6∞;

c) 16...exf4!?! 17.♙xf4 (17.♙xa7 ♘d7 18.♙d4 ♙xd4 19.♚xd4 ♘e5∞) 17...♘d7∞.

Ботвинник настоятельно рекомендовал 16.fxe5 dxe5 17.♚f2, но и здесь после 17...♙f8!?!⇌ игровая инициатива уже на стороне чёрных.



16...d5!

Компьютерные оценки не дают однозначных оснований предпочесть ход в партии размену на f4, но с психологической точки зрения – сработало на все 100%. Теперь характер борьбы резко меняется, из позиционно-маневренной стадии игра моментально переходит в чисто счётные дебри, и к такому повороту Раузер оказывается не готов.

16...exf4 17.♙d4 (17.♙xf4 ♙e6∞) 17...♙e6 18.♚xf4 ♚ac8 19.♘b5 ♚a5! 20.c4 a6 21.♙c3 ♚b6+ 22.♙d4 ♚a5=.

17.exd5

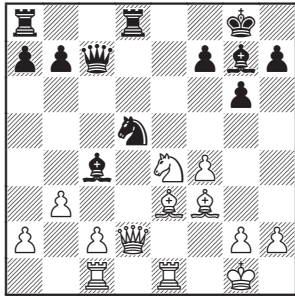
17.bxc4 не проигрывает, но и не усиление по сравнению с ходом в партии: 17...dxe4 18.♘d5 ♘xd5 19.cxd5 exf3 20.c4∞.

А вот 17.fxe5? проигрывает, только надо на e4 бить не конём (что рекомендовано в комментариях – и Ботвинника, и более новых), а пешкой: 17...dxe4! (17...♘xe4 18.♙xe4 dxe4 19.♙d4! ♙xe5 20.♙xe5 ♖xe5 21.♖xe4=) 18.♖f2 ♖xe5+.

17...e4 18.bxc4

Приходится считать очень много вариантов.

а) Вполне допустимо 18.♘xd5, и чёрные либо отыгрывают пешку, либо получают достаточную компенсацию.



а1) 19.bxc4? ♘xe3 20.♖e2 (20.♖xe3? ♙d4) 20...♘xc4∞;

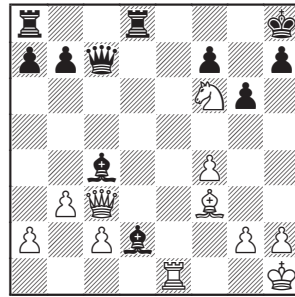
а2) 19.♙c5 ♘c3 (19...f5 20.♙d6 ♖b6+ 21.♙c5 ♖c7=) 20.♖e3 ♘xe4 21.♙xe4 ♙d5 22.♙d3 ♖c6∞;

а3) 19.♙f2 ♘c3 (19...♘xf4 20.♖e3 ♙d4 [20...♙b5 21.♙h1±] 21.♖xd4 ♖xd4 22.♙xd4 ♖d8!

23.♘f6+ ♖f8 24.♘h7+ ♖g8 25.♘f6+ ♖f8∞) 20.♖e3 ♙d5 21.♘xc3 ♙xc3 22.♖e2 ♙xf3 23.♖xf3 ♙d2=;

а4) 19.♙h1 ♘xe3 20.♖xe3 ♙d4 21.♖d2 (21.♘f6+ ♙xf6 22.bxc4=) 21...♙b2 (21...♙e6=) 22.♖b4

а41) наказуемо жадное 22...♙xc1 23.♘f6+ ♖h8 24.♖c3 ♙d2.

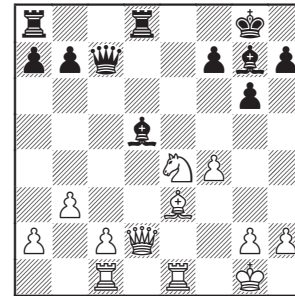


25.♖a1! Красивое решение, не указанное предыдущими комментаторами, все рассматривали лишь 25.♖b2 ♙e6 26.♘d5+ ♙c3 27.♘xc3 ♖g8 28.♘e4 ♖xf4 29.♘f6+ ♖f8 30.♙xb7 (30.♘d5 ♖xd5 31.♖h8+ ♖e7 32.♖xa8 ♖b4∞) 30...♖b4. Так сказывается разница в положении белого ферзя. Ладья под боем, поэтому приходится форсировать ничью – 31.♘h7+ ♖g8 32.♘f6+ ♖f8=.

25...♙e6 26.♘d5+ ♙c3 27.♘xc3 ♖g8 28.♘e4! ♖xf4 (28...♖xc2 29.f5! gxf5 30.♘f6+ ♖f8 31.♘h7+ ♖g8 32.♘f6+ ♖f8 33.♘h5!±) 29.♘f6+ ♖f8 30.♙xb7 ♖ab8 31.♘d5 ♖xd5 32.♙xd5+;

а42) 22...♙d5 23.♖cd1 ♖xf4 24.♘f6+ ♖xf6 25.♙xd5 ♖d7= (25...♙c3 26.♖e7±).

б) А вот взятие слоном приводит к серьёзным неприятностям: 18.♙xe4? ♘xe4 19.♘xe4 ♙xd5.



б1) 20.♘g3 ♙c3 21.♖f2 ♙xe1 22.♖xe1 ♖ac8∞;

б2) 20.♖d3 ♙c6! 21.♖c4 b5 22.♖b4 a5 23.♖c5 ♖b7∞;

б3) 20.♘c5 b6! (20...♙xb3 21.♖f2 ♙xa2 22.c4∞) 21.♘a4 b5 22.♘c5 ♙xb3 23.♘a6 ♖b7 24.♖a5 ♙c4+;

б4) 20.♖b4 (относительно лучший ответ, но и здесь при сильнейшей игре чёрных у них явный перевес) 20...♖ac8! (20...♖c6 21.♙d4! f6! 22.♘f2 ♙xg2 23.♖cd1∞) 21.♙xa7 ♖e8 22.♙f2 ♖c6 23.♘c5 ♙f8 24.♖xe8 ♖xe8 25.c4 ♙xg2 26.♖b5 ♖e2∞.

18...exf3 19.c5 ♖a5

Чёрные продолжают изобретательно создавать угрозы (в первую очередь – ♘f6-g4).

20.♖ed1

Этот ход также подвергли кри-

тике (скорее незаслуженной) все комментаторы.

Конечно, игнорировать главную угрозу чёрных нельзя: 20.d6? ♘g4! 21.♘e4 (21.♙d4? f2+!) 21...♖xd2 22.♙xd2 (22.♘xd2 ♘xe3 23.♖xe3 ♙d4+!) 22...f2+ 23.♘xf2 ♙d4+ с решающими материальными завоеваниями.

Проще всего равенство поддерживало 20.gxf3 ♘xd5 21.♘xd5 ♖xd2 22.♙xd2 ♖xd5 23.♙e3 ♙d4 24.♙xd4 ♖xd4 25.f5=. Это именно тот ладейный эндшпиль, который держится легко, несмотря на обилие слабостей.

Критическим продолжением считалось 20.♖d3, но и здесь у чёрных несколько возможностей для уравнения.

а) 20...♘d7 21.♘e4 f5? 22.♘g5+;

б) интересно предложенное Ботвинником 20...b6!? 21.cxb6 (21.gxf3 bxc5) 21...axb6;

с) 20...♖ac8 (наверное, самое боевое, но и здесь при сильнейшей игре сторон позиция должна уравниваться) 21.gxf3 ♘d7 22.♘e4 f5∞ 23.♘g5 ♘xc5 24.♙xc5 ♖xc5+ 25.♖g2 ♖xd5 26.♖b3 ♖b5! 27.♖ed1 ♖xb3 28.cxb3 ♖xc1 29.♖xc1 ♙f6=;

д) 20...♘g4 21.♘e4 f5 22.♘g5 f2+ 23.♙xf2 ♘xf2 24.♙xf2 ♖xc5+ 25.♖g3 ♖xd5 26.♖b3. Этот вариант во всех источниках оценен в пользу белых, но стоит продлить его на один ход, и... 26...♖c3+!.

20...♘g4

Указатель соперников М. Ботвинника

Справа – номера страниц

- | | |
|------------------------------|----------------------------|
| Алаторцев В. – 36 | Макогонов В. – 117 |
| Алехин А. – 66, 82 | Менчик В. – 42 |
| Блюменфельд Б. – 23 | Минев Н. – 263 |
| Боголюбов Е. – 55 | Найдорф М. – 309 |
| Болеславский И. – 145, 164 | Петросян Т. – 396, 406 |
| Бронштейн Д. – 224 | Портиш Л. – 457 |
| Видмар М. – 71 | Раузер В. – 28 |
| Глигорич С. – 301 | Робач К. – 437 |
| Голомбек Г. – 292 | Сабо Л. – 430 |
| Денкер А. – 172 | Смыслов В. – 246, 255, 319 |
| Живцов А. – 124 | Спасский Б. – 444 |
| Капабланка Х.–Р. – 90 | Таль М. – 339, 354, 363 |
| Каспарян Г. – 77 | Тартаковер С. – 60 |
| Керес П. – 100, 204, 239 | Толуш А. – 154 |
| Константинопольский А. – 107 | Троянску О. – 233 |
| Корчной В. – 278 | Ульман В. – 330 |
| Ларсен Б. – 419, 465 | Фишер Р. – 373 |
| Ласкер Эм. – 51 | Шпильман Р. – 48 |
| Люблинский В. – 133 | Эйве М. – 179, 191, 213 |

Указатель дебютов

Справа – номера страниц

- | | |
|--|--|
| Английское начало | Принятый ферзевый гамбит |
| A29 – 457; A30 – 292; A34 – 77;
A37 – 301 | D27 – 179; D40 – 71 |
| Защита Грюнфельда | Сицилианская защита |
| D71 – 224; D94 – 233; D98 – 373 | B20 – 23; B25 – 255; B37 – 430;
B72 – 66; B74 – 28 |
| Защита Каро-Канн | Славянская защита |
| B11 – 319; B13 – 48; B14 – 107;
B18 – 339; B19 – 444 | D14 – 363; D18 – 246; D44 – 124, 172;
D45 – 117; D46 – 191;
D47 – 263; D49 – 213 |
| Защита Нимцовича | Староиндийская защита |
| E24 – 354; E28 – 204;
E35 – 100, 396; E42 – 309;
E43 – 330; E49 – 90 | E81 – 465 |
| Индийская защита | Староиндийское начало |
| A55 – 60 | A05 – 278 |
| Испанская партия | Улучшенная защита Тарраша |
| C77 – 133; C79 – 164 | D41 – 82 |
| Каталонское начало | Ферзевый гамбит |
| E07 – 51 | D31 – 406; D36 – 239, 419, 437;
D37 – 42; D61 – 36 |
| Новоиндийская защита | Французская защита |
| E14 – 55 | C04 – 145; C19 – 154 |